

Plán komunitného centra Vranov nad Topľou

Ulica Toplianska 1040

Mesto Vranov nad Topľou

Spracovali:

Odborný garant KC: Mgr. Tomáš Miňo

Komunitný pracovník KC: Ing. Richard Karšňák

Odborná pracovníčka KC: Mgr. Katarína Krištanová

Pracovník KC: Štefan Badžo

Máj 2022

Obsah

Komunitné centrum	3
Kultúra a história lokality	4
Typy obydľí	5
Životné a materiálne podmienky ľudí	6
Zamestnanosť	7
Vzdelanostná úroveň obyvateľov	7
Inštitúcie a aktéri v lokalite	8
Analýza demografických údajov	9
Mapovanie potrieb	11
Analýza potrieb komunity	12
SWOT ANALÝZA	15
Akčné plány I-III	16
Monitorovanie plnenia cieľov	19
Záver	20

Prílohy:

Výpis z registra poskytovateľov sociálnych služieb v PSK.

Komunitné centrum

Poslaním komunitného centra je prostredníctvom poskytovania komplexných, odborných činností, iných činností a aktivít prispievať k sociálnemu začleňovaniu osôb sociálne vylúčených a to tak na individuálnej ako aj lokálnej úrovni.

Komunitné centrum je inštitúciou, v ktorej sú poskytované sociálne, voľnočasové, vzdelávacie služby, realizujú sa programy, zamerané na podporu zamestnateľnosti, programy komunitného rozvoja zasahujúce do rôznych oblastí. Všetky služby sú poskytované v priestoroch komunitného centra, v teréne v danej komunite a sú bezplatné.

Medzi základné ciele komunitného centra patrí:

- aktivizácia, zvyšovanie sociálnych zručností, kompetencií a podpora sociálnej mobility tak jednotlivcov ako aj rodín
- prevencia sociálno-patologických javov
- podpora komunitného rozvoja, budovania funkčných komunít v meste
- podpora záujmovej činnosti a zmysluplného trávenia voľného času
- poskytovanie vzdelávacích aktivít pre deti, mládež a dospelých
- podpora iniciatív a aktívneho prístupu obyvateľov vylúčenej MRK k problematike ochrany životného prostredia, ochrane zdravia a zdravého životného štýlu
- poskytovanie sociálneho poradenstva, ochrana práv a právom chránených záujmov klientov
- poskytovanie služieb pre potreby jednotlivca a skupiny a podpora ich vzájomnej interakcie
- včasná intervencia
- prevencia sociálnej inklúzie

Prijímateľmi sociálnych služieb komunitného centra sú:

- deti a mládež
- osoby s nízkymi príjmami, pod alebo pri hranici životného minima
- dlhodobo nezamestnaní a znevýhodnené skupiny nezamestnaných
- osoby dlhodobo odkázané na dávky štátneho systému sociálnej pomoci
- rodičia na materskej a rodičovskej dovolenke
- seniori
- ľudia bez domova

- osoby telesne a mentálne znevýhodnené
- ostatní obyvatelia obce ohrození sociálnym vylúčením alebo sociálne vylúčení

Obligatórne a fakultatívne činnosti v komunitnom centre

Obligatórne činnosti komunitného centra sú povinné činnosti podľa Zákona č. 448/2008 Z. z. o sociálnych službách a o zmene a doplnení zákona č. 455/1991 Zb. o živnostenskom podnikaní (živnostenský zákon) v znení neskorších predpisov a to konkrétne;

- vykonáva preventívna aktivita,
- zabezpečuje záujmovú činnosť,
- poskytuje;
 - základné sociálne poradenstvo,
 - pomoc pri uplatňovaní práv a právom chránených záujmov,
 - pomoc pri príprave na školské vyučovanie a sprevádzanie dieťaťa do a zo školy a školského zariadenia.

V komunitnom centre sa vykonáva komunitná práca a komunitná rehabilitácia.

Sociálnu službu v komunitnom centre možno poskytovať ambulantnou sociálnou službou a terénnou formou sociálnej služby prostredníctvom terénneho programu.

Z fakultatívnych činností v komunitnom centre ponúkame prijímateľom pravidelné a nepravidelné aktivity, ktoré nevyžaduje zákon, napr. poskytovanie štatstva a obuvi prostredníctvom burzy, zabezpečenie pracovného náradia, pracovné aktivity a pracovné dielne s účelom vyššej miery zamestnateľnosti v komunitách a zamestnanosti v regióne a to často aj v spolupráci s chránenými dielňami a podnikateľmi.

Kultúra a história lokality

Prví Rómovia ktorí prišli bývať do bytového domu na ulici Budovateľskej boli zo sídliska Rodinná oblasť, kde bývali v bytovom dome, ktorý mesto muselo z dôvodu narušenia statiky zbúrať. Išlo o 10 rodín z dobrými vzťahmi z majoritou. Postupom času mesto poskytovalo bývanie v tomto bytovom dome hlavne rómskym rodinám, ktoré žiadali o nájomný byt. Išlo o rodiny z okolitých obcí a tiež novovznikajúce mladé rodiny. Majoritné obyvateľstvo už nemalo záujem bývať v tomto bytovom dome a tak tu býva už len marginalizovaná rómska komunita.

Sídlisko Rodinná oblasť vzniklo približne v 50. rokoch minulého storočia. Výstavbu realizoval blízky drevokombinát pre svojich zamestnancov. Išlo o výstavbu bytových domov a rodinných domov. Prví Rómovia tu prišli bývať už začiatkom šesťdesiatych rokov. Boli to Rómovia, ktorí sa presťahovali za prácou z okolitých obcí a boli integrovaní medzi majoritu. Bezproblémové a bezkonfliktné spolunažívanie majority z minoritou trvalo až do začiatku deväťdesiatych rokov. V tom čase sa rómske rodiny sťahovali na sídlisko z okolitých obcí do bytových domoch, tak tu vznikla početná rómska komunita. Boli to rómske rodiny príbuzné z rodinami, ktoré na sídlisku bývali už viac ako 30 rokov.

Typy obydli

Komunitné centrum pracuje s dvomi separovanými komunitami Rómov na ulici Domašskej a Budovateľskej. Na Budovateľskej ulici č. 1286 je jeden bytový dom kde je 52 bytov z 270 obyvateľmi. Byty sú jednoizbové a dvojizbové. Separovaná komunita je prevažne rómskej národnosti. Komunita sa nachádza v severnej časti mesta. V okolí sa nachádzajú rodinné domy, sklady potravín, garáže, a podnikateľské centrá. Vlastníkom bytového domu je mesto Vranov nad Topľou. Pred dvadsiatimi rokmi prešiel bytový dom rozsiahlou rekonštrukciou, keď z firemnej ubytovne bol prerobený na bytový dom. Za začiatku tu bývala majorita a časom sa tu prisťahovali aj Rómovia zo rôznych častí mesta. Keď majoritné obyvateľstvo opúšťalo bytový dom z dôvodu prisťahovania ďalších Rómov z okolitých obcí, zostal tento bytový dom z 90% obývaný rómskym obyvateľstvom. Z tejto niekedy „luxusnej“ časti mesta sa stala separovaná lokalita rómskej menšiny.

Mesto je rozdelené na mestské časti a sídliská. Sídlisko Rodinná oblasť sa nachádza v okrajovej časti mesta smerom na Domašu. Domašská ulica je hlavná cesta kde sa nachádzajú bytové domy. Marginalizovaná rómska komunita obýva bytové domy č. 661, 662 a 669. Bytové domy č. 663 a 665 sú obývané aj majoritou. Všetky tieto byty sú dvojizbové s kuchyňou a kúpeľňou. Bytový dom č. 669 je prerobený na byty zo staršej robotníckej ubytovne, tu sa nachádza len jedna izba s kuchyňou a kúpeľňou. V päťdesiatich piatich bytoch býva 395 Rómov. Vlastníkom bytového domu je mesto Vranov nad Topľou. Na tomto sídlisku býva majorita z minoritou už niekoľko desaťročí a starší Rómovia, ktorí tu vyrastali majú dobre vzťahy z majoritou. Posledné roky pribúda viac Rómov z okolitých obcí, ktorí sa nevedia začleniť do komunity a tak vznikajú spory z majoritou. Ide hlavne o bytový dom č.669, kde bývajú neprispôsobivé rodiny, ktoré často kritizujú aj domáci Rómovia.

Životné a materiálne podmienky Ľudí

Bytový dom na Budovateľskej ulici je postavený spolu z chránenou dielnou, ktoré mesto vybuďovalo na pomoc ľuďom s mentálnym postihnutím. Bytový dom je pripojený na mestskú vodu, kanalizáciu, plyn a elektrinu. Bytový dom je vykurovaný pomocou centrálnej kotolne, ktorá je priamo v dome. Obyvatelia si teplu vodu získavajú pomocou vlastných elektrických bojlerov a varia si na elektrických alebo propán-butánových sporákoch. Budovateľská ulica je kompletne vybavená pouličným osvetlením, chodníkmi, asfaltovou cestou. Cesta je dosť vyťažená hlavne v pracovné dni lebo v okolí sa nachádzajú firmy, súkromné prepravné spoločnosti, autoservisy, pracovné agentúry a rôzne obchody a služby, ktoré využívajú aj obyvatelia bytového domu. V blízkosti sa nenachádza žiadna vybudovaná zastávka MHD z dôvodu dostupnosti autobusovej a železničnej stanice, kde je pomerne veľká koncentrácia ľudí a ďalších iných služieb. Verejné priestory neposkytujú obyvateľom veľa zelene. Chýbajú tu lavičky, park a ihrisko pre tunajšie deti, ktoré sa tak musia hrať len v okolí bytového domu alebo v priestoroch zaniknutej záhradkárskej oblasti. Nie je tu vyriešený bezbariérový prístup už len preto, že bytový dom je päťposchodový a bez výťahu.

Deti navštevujú materskú a základnú školu na sídlisku 2. Deti z mentálnym postihnutím navštevujú Špeciálnu základnú školu na ulici M.R. Štefánika, kde sa nachádza aj praktická škola a odborné učilište. Obyvatelia komunity majú možnosť si vybrať zdravotnú starostlivosť o seba a svoje deti z pomerne veľkého výberu lekárov. Vyberajú si tak na základe skúsenosti od starších obyvateľov komunity, alebo od známych.

V meste máme zariadenia na rekreáciu, ktoré nediskriminujú vstup akejkoľvek národnosti, či etnika. Obyvatelia zariadenie poznajú a navštevujú ho v letných mesiacoch, a tak si spríjemňujú leto takýmto oddychom. V roku 2014 vznikol projekt občianskych hliadok, ktoré sa starajú o bezpečnosť, dodržiavanie nočného klľudu a zabezpečujú prechod cez komunikáciu obyvateľom a ich deťom.

Sídlisko Rodinná oblasť je pomerne rozsiahla obytná plôch, kde sa nachádzajú bytové domy aj rodinné domy. Všetky bytové domy na sídlisku sú po rekonštrukcii strechy a sú pripojené na vykurovanie, teplú vodu, mestskú vodu, kanalizáciu a plyn. A však bytový dom č. 661 nie je pripojený na dodávky teplej vody ani kúrenia už od výstavby bytových domov. Plyn v tomto bytovom dome bol nainštalovaný v 90. rokoch, no viac ako polovica obyvateľov nemala finančné prostriedky na platenie zálohy, tak im bol plyn vypnutý. Obyvatelia bytového domu tak využívajú inú formu vykurovania, ako krbové kachle alebo sporáky na tuhé palivo. Drevo si musia zaobstarať sami z vlastných zdrojov. Na výrobu teplej vody využívajú elektrické bojler. Na sídlisku je pomerne dobre rozvinutá

vybavenosť obyvateľstva, nachádza sa tu pošta a rôzne služby, ktoré využíva komunita aj blízke obce. Prepravu komunity zabezpečuje mestská hromadná doprava a prímestské spoje, ktoré jazdia v čase špičky vo veľmi krátkych intervaloch. Nachádza sa tu aj základná škola, ktorá však zabezpečuje vyučovanie 2. stupňa tried. Deti navštevujú základnú školu na sídlisku Lúčna, na Bernolákovej ulici a špeciálnu školu na ulici M. R. Štefánika.

Škôlka sa nachádza v blízkosti komunity, ktorú navštevuje majorita a minorita. Zdravotné stredisko sa nachádza v priestoroch škôlky a je dostupné pre obyvateľov sídliska. Pediatrická ambulancia na sídlisku nesídlí. Sídlisko má postačujúce zelené plochy a parky ktoré využívajú obyvatelia komunity, žiaľ o lavičkách tu je veľká núdza. Mestské športové ihrisko, ktoré sídlisko má je len pre športovcov a pre deti z komunity nie je dostupné. Mesto vybudovalo ihrisko v blízkosti bytových domov, ktoré deti veľmi radi využívajú na šport a zábavu, no jeho stav už nie je veľmi postačujúci. Bez správcu je často ničené obyvateľmi sídliska. Miestne občianske poriadkové služby vykonávajú monitorovanie sídliska počas pracovných dní, no cez víkend sa stáva, že mládež nedodržiava nočný klud a sú často privolané policajné zložky.

Zamestnanosť

V bytovom dome na Budovateľskej ulici pracujú hlavne muži, ženy sú na rodičovskej dovolenke. Muži pracujú na dohodu hlavne v sezónnych prácach a mnohí pracujú v ČR alebo v zahraničí. Väčšina z nich je na sociálnych dávkach alebo invalidnom resp. starobnom dôchodku.

Na ulici Domašskej pracujú muži v okolitých firmách a hlavne v Prešove a zahraničí. Ženy pracujú v blízkej firme Linora a tiež pracujú na VPP. Medzi najväčšiu skupinu nezamestnaných patria obyvatelia vo veku od 16 do 25 rokov. Sú to absolventi stredných škôl, ktorí sa nevedia zamestnať a hlavne deti, ktoré nedokončili strednú školu alebo svoju povinnú školskú dochádzku ukončili ešte na základnej škole.

Vzdelanostná úroveň obyvateľov

Oba marginalizované rómske komunity sa nachádzajú v širšom centre mesta. Vzdelanie je pre nich dôležité a môžu si vybrať z veľkého počtu základných a stredných škôl v meste alebo jeho blízkom okolí. Spádová oblasť pre Budovateľskú ulicu je materská škôlka na Sídlisku 2. a je dostupná pre všetkých obyvateľov bytového domu. V blízkosti sa nachádza aj základná škola na Sídlisku 2., ktorá zabezpečuje vzdelanie pre všetkých obyvateľov širšieho okolia. Deti z bytového domu na Budovateľskej ulici a tiež deti zo sídliska Rodinná oblasť navštevujú aj Špeciálnu základnú školu na ulici M. R.

Štefánika pre deti a mládež s mentálnym postihnutím, ktorú navštevuje v aktuálnom školskom roku 175 žiakov, z toho 124 je v špeciálnej základnej škole internátnej ako najväčšej organizačnej zložky spojenej školy. Po skončení základnej školy sa môžu študenti prihlásiť na rôzne odborné, priemyselné školy, gymnázia a obchodné akadémie. Mládež z Budovateľskej ulici navštevuje aj Praktickú školu, ktorá je určená pre menej zručných absolventov špeciálnej základnej školy, pre tých ktorí neuspeli pri prijímacích pohovoroch na odborné učilišťa. Praktická škola má žiakom poskytnúť možnosť psychicky, fyzicky i sociálne dospieť tak, aby mohli samostatne žiť v domácom prostredí alebo v chránenom bývaní a pracovať na chránenom pracovisku. Deti z Rodinnej oblasti navštevujú materskú škôlku na Domašskej ulici. Škôlka v súčasnosti rozšírila svoje priestory a tak ponúka všetkým deťom v predškolskom veku nástup a vzdelávanie.

Inštitúcie a aktéri v lokalite

Mesto Vranov nad Topľou sa angažuje v poskytovaní sociálnych služieb prostredníctvom terénnych pracovníkov, komunitných pracovníkov a pracovníkov osvetly zdravia v oboch komunitách. Komunitné centrum organizovalo veľa spoločných akcií v oblasti športu a kultúrneho vyžitia.

Mesto zamestnáva hliadku miestnych občianskych poriadkových služieb, ktorí fungujú ako spojovací kanál medzi komunitou a mestským úradom. Cez nich sa vybavujú rôzne požiadavky od obyvateľov, či už ide o bezpečnosť, poriadok, správa bytového domu a havarijné situácie, ktoré treba ihneď riešiť a tiež naopak keď úrad potreboval komunikovať z obyvateľmi komunity. Fungovalo to hlavne v období pandémie, kedy bol pohyb osôb a stretávanie sa. Pracovníci hliadky MOPS pôsobia priamo v komunite, kde aj bývajú, a najlepšie vedia a poznajú problémy a potreby komunity. Obyvatelia ich oboznamujú z problémami a preto ich budeme oslovovať do prípravnej skupiny rady Komunitného Centra. Výbor mestskej časti Juh a výbor mestskej časti Sever je inštitúcia, ktorá sa skladá z poslancov mestského zastupiteľstva a jeho členov. Sídliisko Rodinná oblasť spadá do výboru časti Juh a ulica Budovateľská resp. bytový dom spadá pod výbor časti Sever. Výbory navštevujú tieto komunity pravidelne v určených intervaloch. Obyvatelia komunity komunikujú z výborom o problémoch a potrebách. Obyvateľov komunity budeme oslovovať do prípravnej skupiny rady KC.

Analýza demografických údajov

Pri základných demografických ukazovateľoch sme použili väčšinu údajov už zo Sčítania obyvateľov, domov a bytov z roku 2021, ďalej z evidencie mesta Vranov nad Topľou, resp. iných inštitúcií. Mesto Vranov n. T. malo k 31.12.2021 21 248 obyvateľov, oproti roku 2013 došlo k miernemu zníženiu, napriek tomu, že dlhší časový horizont vykazoval postupné mierne znižovanie.

Počet obyvateľov mesta podľa pohlavia.

	Mesto Vranov n. T.	
Rok	2013	2021
Muži	11 181	10 330
Ženy	11 616	10 918
Spolu	22 797	21 248

Vyšší podiel žien na počte obyvateľov je spoločným javom pre mesto, v percentuálnom vyjadrení je 51,38 % počtu obyvateľov mesta.

Veková štruktúra obyvateľov mesta Vranov nad Topľou v r. 2021

Vek	Mesto Vranov nad Topľou	V %
0-14	3 277	15.42
15-64	14 700	69.18
65 a viac	3 271	15.39
Spolu	21 248	100

Údaje v tabuľke poukazujú, že veková štruktúra mesta v roku 2021 bola najpočetnejšia produktívna veková štruktúra od rokov 15 až 64. Na druhom mieste bola predproduktívna veková štruktúra a tretia bola poproduktívna veková štruktúra.

Národnostné zloženie obyvateľov mesta, okresu, kraja a SR

	Mesto Vranov nad Topľou	
Národnosť	celkom	v %
Slovenská	19 185	90.29
Rómska	169	0.8
Česká	74	0.35
Rusínska	82	0.8
Ukrajínska	38	0.18
Maďarská	28	0.13
Iná nezis.	1672	7.45
Spolu	21 248	100

Mesto vo vzťahu k národnostnému zloženiu územnými útvarmi homogénnymi, s vyše 90 % obyvateľov slovenskej národnosti. Druhou najpočetnejšou národnosťou na úrovni mesta je rómska (v SR maďarská), tento údaj však nemá úplnú vypovedaciu schopnosť, keďže veľa Rómov si rómsku národnosť neuviedlo. Dá sa predpokladať vyše 10 % podiel rómskej národnosti.

Štruktúra obyvateľov podľa vierovyznania rok 2021

Mesto Vranov nad Topľou		
Cirkev	Celkom	V %
Rímsko-katolícka	11 167	52.56
Grécko-katolícka	3935	18,52
Evanjelická a.v.	1477	6.95
Pravoslávna	110	0.52
Iné bez vyznania	4558	21.45
Spolu	21 248	100

Najpočetnejšie je v meste zastúpená cirkev rímsko – katolícka (52,56 %). Druhá najpočetnejšia je grécko-katolícka (18.5 %), evanjelická cirkev (6.9 %), pravoslávna (0.5 %).

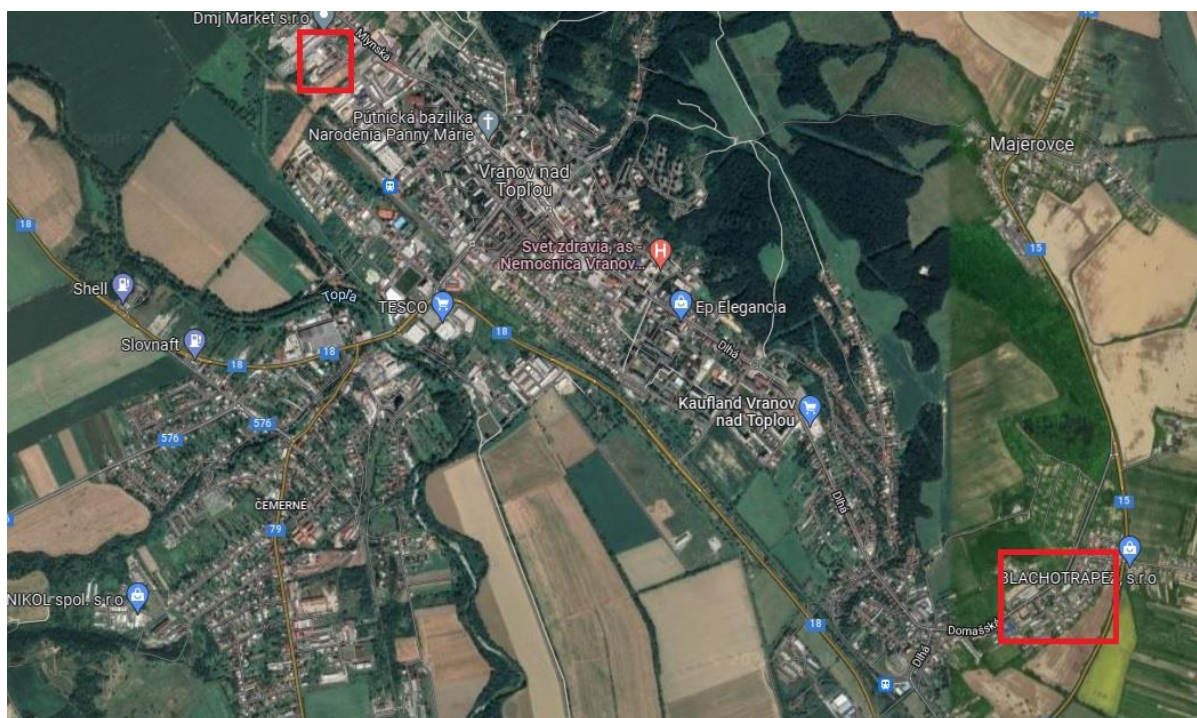
Vzdelanostná štruktúra z r. 2021

Najvyšší skončený stupeň školského vzdelania	Mesto Vranov nad Topľou	
	rok 2021	
	spolu	v %
základné	3161	14.88
učňovské+ odborné stredné (bez maturity)	3667	17.26
úplné stredné vzdelanie (s maturitou)	5722	26.93
vyššie odborné	960	4.52
vysokoškolské	4093	19.26
bez ukončeného vzdelania osoby vo veku 0 – 14 rokov	2240	10.54
bez ukončeného vzdelania osoby vo veku 15 a viac rokov	63	0.3
nezistené	1342	6.31
súhrn	21 248	100

Porovnaním vzdelanostnej štruktúry zistíme, že na úrovni mesta je najpočetnejšou kategóriou skupina s úplne stredným vzdelaním s maturitou, nasleduje skupina s vysokoškolským vzdelaním a treťou najpočetnejšou je skupina s učňovským vzdelaním bez maturity.

Mapovanie potrieb

Mapa mesta



Mapa mesta Vranov nad Topľou, kde sú vyznačené červeným rámčekom marginalizované rómske komunity v meste. Menší rámček na severe mesta označuje rómsku komunitu na ulici Budovateľskej. Väčší rámček nám ukazuje na rómsku komunitu žijúcu na sídlisku Rodinná oblasť na ulici Domašskej.

Potreby a problémy komunity

V každej komunite kde žijú ľudia rôznej národnosti je problém zhodnúť sa na potrebách a problémoch. Ak chcete poznať komunitu mali by ste ju navštevovať alebo v nej bývať alebo by sa komunita mala stretávať v komunitných centrách a rozprávať sa o problémoch a potrebách bežného života. Najvšeobecnejšie potreby, ktoré sme v lokalitách počas mapovania identifikovali sú vo vzdelávaní, zamestnanosti a začlenenia sa medzi majoritu. Za najväčší problém obyvatelia marginalizovaných rómskych komunit uvádzali chudobu. Žijú v najnižšej sociálnej vrstve a len veľmi ťažko si budujú zdroje pre lepší život. Štruktúrovaným rozhovorom sme mapovali potreby a problémy seniorov. Na náš rozhovor odpovedalo dvadsať seniorov, kde medzi najčastejšie potreby a problémy

uvádzali, viac kultúrno-spoločenského vyžitia, viac športových aktivít pre seniorov, tréning pamäte a IT gramotnosť. V Útulku na Toplianskej ulici sa poskytuje sociálna služba fyzickej osobe v nepriaznivej sociálnej situácii. Mapovaním ich potrieb a problémov sme zistili, že z ôsmich opýtaných klientov uvádzali všetci problém z bývaním. Z tohto dočasného bývania by každý chcel odísť do iného vyššie štandardu bývania. Potrebujú sociálne poradenstvo, pomoc pri uplatňovaní práv, záujmové činnosti a rozvoj pracovných zručností.

Analýza potrieb komunity

Na ulici Budovateľskej sme použili na zistenie potrieb komunity pološtruktúrovaný rozhovor, kde obyvatelia bytového domu odpovedali na štrnásť otázok. Pýtali sme sa na ich potreby a problémy, čo by chceli zmeniť. Po vyhodnotení sme zistili rôzne prekážky. Zo 41 opýtaných bolo 25 mužov a 16 žien.

Vek opýtaných osôb

Rodinný stav opýtaných osôb

vek	počet osôb	rodinný stav	Počet osôb
18 – 30	8	slobodný/slobodná	9
31 – 40	9	ženatý/vydatá	10
41 – 50	7	druh/družka	13
51 – 60	7	rozvedený/rozvedená	6
60 a viac	4	vdovec/vdova	3
mladiství	6	spolu	41
spolu	41		

Najvyššie dosiahnuté vzdelanie opýtaných osôb

najvyššie dosiahnuté vzdelanie	počet	Zamestnanecká štruktúra opýtaných osôb	počet
Základné	24	žiak – študent	7
Stredoškolské bez maturity	15	zamestnaný	5
Stredoškolské s maturitou	2	nezamestnaný	22
vysokoškolské	0	Zdravotne znevýhod.	5
spolu	41	materská dovolenka	2
		spolu	41

Medzi spoločné potreby uvádzalo 30 opýtaných opravu bytového domu ktorý je vo veľmi zlom stave. Medzi dlhodobé potreby uvádzalo 35 opýtaných sociálne domy, ktoré by si vedeli s pomocou postaviť aj sami, tak ako sa stavajú skoro v každej obci v okrese. Medzi akútne potreby uvádzalo 40 opýtaných výmenu starých drevených okien, ktoré už netesnia a potrebu opraviť vchodové dvere.

Zhodli sa aj na potrebu detského ihriska, 37 opýtaných ľudí uviedlo, že detské ihrisko by veľmi pomohlo hlavne deťom, keďže sa doteraz hrajú v areáli bytového domu, kde obyvatelia parkuje svoje autá. Deti sa nemajú kde hrať. Na sídlisku Rodinná oblasť sme použili ten istý systém zistenia potrieb komunity. Obyvatelia boli ochotní odpovedať na všetky otázky, ktoré sme im položili. Zo 56 opýtaných bolo 39 mužov a 17 žien.

Vek opýtaných osôb

vek	počet
18 – 30	18
31 – 40	16
41 – 50	7
51 – 60	6
60 a viac	5
mladiství	4
spolu	56

Rodinný stav opýtaných osôb

Rodinný stav	počet
slobodný/slobodná	12
ženatý/vydatá	28
druh/družka	7
rozvedený/rozvedená	4
vdovec/vdova	5
spolu	56

Najvyššie dosiahnuté vzdelanie opýtaných osôb

najvyššie dosiahnuté vzdelanie	počet
Základné	29
Stredoškolské bez maturity	21
Stredoškolské s maturitou	6
vysokoškolské	0
spolu	56

Zamestnanecká štruktúra opýtaných osôb

zamestnanecká štruktúra	počet
žiak – študent	5
zamestnaný	10
nezamestnaný	29
dôchodca (invalid.)	8
materská dovolenka	4
spolu	56

Medzi spoločné potreby uvádzalo 51 opýtaných opravu bytoviek, keďže všetky bytové domy sú už po rekonštrukcii iba bytové domy 661, 662, 669 sú stále nezmenené od čias svojho vzniku.

Medzi dlhodobé potreby sa 56 opýtaných zhodlo o nutnosti Komunitného centra v ich komunite. Deti nenavštevujú žiadnu podobné centrum. Nevykonávajú žiadne organizované mimoškolské aktivity ako v iných obciach.

SWOT ANALÝZA

Silné stránky	Slabé stránky
<ul style="list-style-type: none"> • činnosť komunitného centra • rastúci záujem o služby komunitného centra • kvalifikovanosť sociálnych pracovníkov • organizovanie podujatí pre rodiny • rozvinuté základné sociálne poradenstvo • fungujúca komunitná rada • ovládanie rómskeho jazyka zamestnancom • aktívne vyhľadávanie dobrovoľníkov a spolupráca s nimi 	<ul style="list-style-type: none"> • negramotnosť a slabé vzdelanie v komunitách • nepravidelná supervízia pre zamestnancov • orientácia problémových na riešenia typu „tu a teraz“ • nedostatok vhodných partnerov na realizáciu väčších projektov • veľká vzdialenosť komunitného centra od mestských komunít
Príležitosti	Riziká - Ohrozenia
<ul style="list-style-type: none"> • zvýšené vzdelávanie a kvalifikácia personálu centra • možnosť získania finančných prostriedkov zo štrukturálnych fondov EÚ a iných zdrojov • zvyšovanie povedomia cieľovej skupiny o svojich právach prostredníctvom aktivít komunitných a poradenských v komunitných centrách • zefektívnenie existujúcej komunikácie medzi poskytovateľmi služieb a možnosti sietovania prostredníctvom komunitnej práce 	<ul style="list-style-type: none"> • absencia „prirodzených“ lídrov v komunitách, tzv. vajdov • finančná nestabilita komunitných centier preventívneho charakteru • nedostatok finančných prostriedkov na zabezpečovanie sociálnych služieb (kompetencie bez finančného krytia) • administratívna náročnosť služieb • neefektívna spolupráca zo strany cieľových skupín • vysoká infekčnosť prostredia v lokalitách • izolácia komunít

Akčný plán I.

Z mapovania potrieb sme zistili, že komunita potrebuje tráviť voľný čas športovaním a relaxačnými aktivitami, aby sa skvalitnila životná úroveň obyvateľov sídliska a MRK..

Hlavný cieľ	Čiastkové ciele	Úlohy	Aktivity KC	Zdroje	Partneri zodpovednosť	Časový harmonogram
<p>Komunita potrebuje tráviť voľný čas športovaním a relaxačnými aktivitami aby sa skvalitnila životná úroveň obyvateľov sídliska a MRK.</p> <p>-----</p> <p>Oprava priestorov na športovanie a relaxačných aktivít na sídlisku.</p> <p>-----</p> <p>Práca z deťmi, mládežou, rodičmi a dobrovoľníkmi.</p>	<p>Sfunkčniť ihrisko, oprava konštrukcie a oplatenia ihriska</p>	<p>Príprava projektu</p> <p>Dobrovoľníci podali projekt: Nadácia COOP Jednota, Nadácia TESCO.</p>	<p>KC osloví možných členov, manažuje prácu. Vytvorí pracovné skupiny a časový rozvrh.</p> <p>Metóda práce: klopanie na dvere</p>	<p>Finančné zdroje: financie z projektov, peňažné dary od podnikateľov a sponzorov, miestna samospráva,</p> <p>Materiálne zdroje: dary v podobe materiálu na opravu ihriska a a vybudovanie oddychovej zóny (pletivo, lavičky)</p>	<p>Partneri: Mesto Vranov n. T., Coop Jednota, Tesco Firmy a súkromný podnikatelia Komunitné centrum. Komunitná Rada, Pracovné skupiny</p>	<p>Január– Jún 2022: Vytvorenie komunitnej rady, Delegovanie členov pracovných skupín na písanie projektov a vybavovanie formalít na miestnej samospráve</p>
	<p>Vytvorenie oddychovej zóny</p>	<p>Lídri z komunity oslovovali sponzorov – miestne firmy a podnikatelia</p>	<p>Sprevádzanie lídrov komunity pri podávaní žiadostí na Mestský úrad. Žiadosť o poskytnutí lavičiek</p>	<p>Personálne zdroje: pracovná skupina – dobrovoľníci z komunity, členovia rady KR, pracovníci KC ako poradní orgán.</p>		<p>Júl – August 2022: Zhromažďovať výsledky projektov, materiálnej pomoci a darov.</p>
	<p>Organizovanie športových aktivít, prezentácia športových výkonov</p>	<p>Aktivácia dobrovoľníkov všetkých vekových kategórií</p> <p>Zapojiť všetky vekové kategórie komunity do športových aktivít za pomoci Dobrovoľníkov</p> <p>Použitie metódy komunitnej práce: Komunitné stretnutia s cieľom motivácie a propagácie.</p>	<p>Vytvorenie plánu práce s dobrovoľníkmi Zaškolenie a príprava dobrovoľníkov z komunity.</p>	<p>Komunitné centrum, Mesto Vranov nad Topľou, Dobrovoľníci</p>		<p>September- Október 2022: Pracovné skupiny – dobrovoľníci z komunity budú opravovať konštrukciu, vymeniť oplatenie, osadzovať lavičky a pod.</p> <p>November – December 2022: Vytvorenie časového rozvrhu využívania ihriska Realizácia športových aktivít,</p>
<p>Poznámky:</p>						

Akčný plán II.

Z mapovania potrieb sme zistili, že komunita potrebuje zvýšiť zdravotnú a kultúrnu úroveň bývania obyvateľov MRK.

Hlavný cieľ	Čiastkové ciele	Úlohy	Aktivity KC	Zdroje	Partneri zodpovednosť	Časový harmonogram
Zvýšenie úrovne kvality bývania	Vymalovanie a oprava spoločných priestorov v bytových domoch	<p>Komunitná rada a lídri komunity oslovia správu bytových a nebytových priestorov na mestskom úrade</p> <p>Komunitná rada aktivuje dobrovoľníkov všetkých vekových kategórií</p> <p>Použité metódy komunitnej práce: Komunitné stretnutia s cieľom motivácie a propagácie.</p>	<p>KC osloví možných členov, manažuje prácu. Vytvorí pracovné skupiny a čas.</p> <p>Metóda práce: klopanie na dvere</p> <p>Sprevádzanie lídrov komunity pri podávaní žiadosti na Mestský úrad.</p>	<p>Materiálne zdroje: mesto Vranov nad Topľou poskytne materiál na opravu a vymalovanie spoločných priestorov bytových domoch</p> <p>Personálne zdroje: pracovná skupina – dobrovoľníci z komunity, členovia Komunitnej rady pracovníci KC ako poradní orgán.</p> <p>Mesto Vranov nad Topľou, Dobrovoľníci</p>	<p>Partneri: Mesto Vranov n. T., Komunitná Rada, Pracovné skupiny</p>	<p>November 2023 Získanie materiálu na opravu a maľovanie</p> <p>December 2023 Z dôvodu výskytu respiračných chorôb sa nám nepodarilo pripraviť priestory na maľovanie</p> <p>Január 2023 vykonaná príprava na opravu a maľovanie obyvateľmi bytového domu (vysprávky okolo dverí a pod..)</p> <p>Február 2023 dodanie potrebných materiálov na maľovanie (valceky)</p> <p>Obyvatelia začali z opravou a maľovaním spoločných priestorov</p> <p>Marec 2023 Oslava. Ukončenie AP</p>

Poznámky:

Akčný plán III.

Z mapovania potrieb sme zistili, že komunita potrebuje zvýšiť kultúrnu úroveň životného priestoru v komunite.

Hlavný cieľ	Čiastkové ciele	Úlohy	Aktivity KC	Zdroje	Partneri zodpovednosť	Časový harmonogram
Zvýšenie kultúrnej úrovne životného priestoru v komunite	Očistenie a omaľovanie obrubníkov v priestoroch oddychovej zóny v parku	<p>Komunitná rada a lídri komunity oslovia sponzorov</p> <p>Komunitná rada aktivuje dobrovoľníkov všetkých vekových kategórií</p> <p>Použité metódy komunitnej práce: Komunitné stretnutia s cieľom motivácie a propagácie.</p>	<p>KC osloví možných členov, manažuje prácu. Vytvorí pracovné skupiny a čas.</p> <p>Metóda práce: klopanie na dvere</p> <p>Sprevádzanie lídrov komunity pri podávaní žiadosti na Mestský úrad.</p>	<p>Materiálne zdroje: mesto Vranov nad Topľou poskytne náradie na očistenie a omaľovanie obrubníkov</p> <p>Personálne zdroje: pracovná skupina – dobrovoľníci z komunity, členovia Komunitnej rady pracovníci KC ako poradní orgán.</p> <p>Mesto Vranov nad Topľou, Dobrovoľníci</p>	<p>Partneri: Mesto Vranov n. T., Komunitná Rada, Pracovné skupiny</p>	<p>Maj 2023 Odkopanie a očistenie obrubníkov</p> <p>Jún 2023 Vymaľovanie obrubníkov Záverečná oslava</p>
Poznámky:						

Akčný plán – plnenie cieľov

Hlavným cieľom akčného plánu bolo skvalitniť životnú úroveň obyvateľov sídliska a MRK. Komunita potrebuje tráviť voľný čas športovaním a relaxačnými aktivitami, preto sme do nášho akčného plánu navrhli opravu oplotenia a konštrukcie ihriska. Ďalším krokom sme riešili oddychovú zónu na sídlisku a organizovanie športových aktivít. Opravu konštrukcie a oplotenia ihriska sme chceli realizovať pomocou projektov Nadácie COOP Jednota a Nadácie TESCO.

Komunitná rada za pomoci pracovníkov komunitného centra podala žiadosti o grant na opravu ihriska, ale naše žiadosti neprešli do užšieho výberu, preto sme sa obrátili so žiadosťou na mesto Vranov nad Topľou. Komunitná rada sa stretla s pánom primátorom, kde konzultovali o riešení nášho hlavného cieľa. Komunitná rada žiadala materiál na opravu konštrukcie a oplatenia. Práce opravy by realizovala svojpomocne pomocou pracovnej skupiny, ktorá by pozostávala z obyvateľov sídliska. Pán primátor nás oboznámil zo situáciou, že o tom nemôže rozhodnúť sám a musí to odsúhlasiť zastupiteľstvo mesta. Komplikácie nastali keď sa blížili komunálne voľby a všetka pozornosť smerovala k voľbám. Náš projekt nebol posunutý na zastupiteľstvo a tak je tento rok už nerealizovateľný. Komunitná rada sa bude snažiť v nových akčných plánoch zahrnúť aj tento projekt na opravu ihriska.

Vytvorenie oddychovej zóny v priestoroch parku na sídlisku sa nám podarilo realizovať. V auguste pri monitorovaní komunity sme na komunitnej rade vyhodnotili ako potrebu vytvorenia oddychovej zóny v priestoroch komunity. Komunitná rada si dohodla stretnutie z prednostom mestského úradu vo Vranove, kde predložili svoj návrh a osadenie lavičiek si komunitná rada zariadi svojpomocne. Pán prednosta lavičky prisľúbil. Na lavičky sme čakali mesiac a tak v polovici septembra sme lavičky dostali z mestského úradu. Bola potreba lavičky zabetónovať a tak komunitná rada požiadala mesto o materiál. Technický pracovníci mesta materiál dodali a tak sa realizácia mohla uskutočniť. Na komunitnej rade sme vybrali dátum, čas a pracovnú skupinu kedy sa bude realizovať osadenie. Z dôvodu zlého počasia sme prvý termín museli odložiť. A tak 3. októbra sme konečne začali s prácami. Pracovná skupina najprv odkopala zeminu na troch miestach vybratých vopred komunitnou radou lavičky osadila. Pracovali sme z vlastnými nástrojmi a pomôckami, ktoré nám obyvatelia komunity požičali. Po príprave betónu a zaliati pätiiek lavičiek sme mohli zhodnotiť, že úloha bola splnená. Po 24 hodinách schnutia betónu boli lavičky pripravené na používanie pre obyvateľov komunity.

Monitorovanie plnenia cieľov

Plnenie cieľov budeme merať kvalitatívnou formou, v ktorej sa budeme pýtať ľudí, ktorých sme zapojili do projektu, ako sa nám darí dosahovať čiastkové ciele a úlohy. Monitorovanie a plnenie cieľov budeme vykonávať a zhodnocovať podľa potreby, priebežne raz za mesiac, v lete raz za dva mesiace. V rámci spätných väzieb budeme zhotovovať fotodokumentáciu pred začatím aktivity a po aktivite. Monitorovanie budeme realizovať v spolupráci s MRK.

Záver

Z mapovania potrieb komunity sme zistili problémy a potreby, z ktorých sme vybrali prioritné problémy a zadali ich do akčného plánu. Akčný plán ma podobu tabuľky, ktorá obsahuje všetky najdôležitejšie údaje. Komunitné centrum bude pomocou akčného plánu riešiť potreby a problémy v spolupráci s obyvateľmi komunity a ďalšími dôležitými partnermi, ktorí sa zapoja do úloh a aktivít a tým zvýšia životnú úroveň a spolunažívanie majority s marginalizovanou rómskou komunitou na sídlisku.

Použitá literatúra:

Mesto Vranov nad Topľou; Komunitný plán sociálnych služieb mesta Vranov nad Topľou na roky 2018-2022. *Dostupné na;* <https://www.vranov.sk/Samosprava/Dokumenty/Koncepcie-a-plany-rozvoja/Komunitny-plan-socialnych-sluzieb-mesta-Vranov-nad-Toplou-na-roky/>,

Sčítanie obyvateľov domov a bytov 2021; Základné ukazovatele mesta Vranov n. T. *Dostupné na;* <https://slovak.statistics.sk/>.

Prešovský samosprávny kraj	
Výpis z Registra	
<small>podľa zákona NR SR č. 448/2008 Z. z. o sociálnych službách a o zmene a doplnení zákona č. 455/1991 Zb. o živnostenskom podnikaní (živnostenský zákon) v znení neskorších predpisov</small>	
zápis číslo: 131/3	
Obchodné meno: (názov)	Mesto Vranov nad Topľou
Sídlo:	Dr. C. Daxnera 87/1, 093 16 Vranov nad Topľou
Identifikačné číslo:	00332933
Právna forma právnickej osoby:	obec /zák.č. 369/1990 Zb. o obecnom zriadení v ZNP/
Štatutárny orgán meno a priezvisko:	Ing. Ján Ragan
trvalé bydlisko:	Námestie slobody 969/180, Vranov nad Topľou
Druh sociálnej služby:	<p>§ 12 ods. 1) písm. c) bod 3) zákona o sociálnych službách: Sociálna služba na riešenie nepriaznivej sociálnej situácie z dôvodu ťažkého zdravotného postihnutia, nepriazniveho zdravotného stavu alebo z dôvodu dovŕšenia dôchodkového veku - 1. Opatrovateľská služba /§ 41 zákona o sociálnych službách/</p> <p>§ 12 ods. 1) písm. e) zákona č. 448/2008 Z. z. Podporné služby 2. Denné centrum /§ 56 zákona č. 448/2008 Z. z./</p> <p>§ 12 ods. 1) písm. a) zákona o sociálnych službách: Sociálna služba krízovej intervencie 3. Komunitné centrum / § 24d) zákona o sociálnych službách/ 4. Útulok / § 26 zákona o sociálnych službách/</p>
Cieľová skupina fyzických osôb:	<p>1. Fyzická osoba, ktorá je odkázaná na pomoc inej fyzickej osoby a jej stupeň odkázanosti je najmenej II podľa prílohy č. 3 a je odkázaná na pomoc pri úkonoch sebaobsluhy, úkonoch starostlivosti o svoju domácnosť a základných sociálnych aktivitách podľa prílohy č. 4</p> <p>2. Fyzická osoba, ktorá dovŕšila dôchodkový vek, fyzická osoba s ťažkým zdravotným postihnutím alebo nepriaznivým zdravotným stavom, rodič s dieťaťom alebo starý rodič s vnukom alebo vnučkou</p> <p>3. Fyzická osoba v nepriaznivej sociálnej situácii podľa §2 ods.2 písm.h)</p> <p>4. Fyzická osoba v nepriaznivej sociálnej situácii podľa § 2 ods.2 písm.a) ktorá nemá zabezpečené ubytovanie alebo nemôže doterajšie bývanie užívať</p>
Forma sociálnej služby:	<p>1. terénna</p> <p>2. ambulantná</p> <p>3. ambulantná, terénna</p> <p>4. pobytová celoročná</p>
Počet miest:	<p>3. 30 miest</p> <p>4. 8 miest</p>
Deň začatia a čas trvania poskytovania služby:	<p>1. od 1.1.2003 dobu neurčitú</p> <p>2. od 29.10.2009 na dobu neurčitú</p> <p>3. na dobu neurčitú</p> <p>4. na dobu neurčitú</p>
Rozsah poskytovania sociálnej služby:	1. až 3. neurčitý čas. 4. určitý čas
Miesto poskytovania sociálnej služby:	<p>1. V byte opatrovaného</p> <p>2. a) M.R.Štefánika 875, Vranov nad Topľou b) Školská 653, Vranov nad Topľou c) Čemernianska 398, Vranov nad Topľou d) Sidlisko 1. mája 73, Vranov nad Topľou e) Dlhá 530, Vranov nad Topľou f) Lomnická 620, Vranov nad Topľou</p> <p>3. Ulica Toplianska 1040, Vranov nad Topľou</p> <p>4. Ulica Toplianska 1040, Vranov nad Topľou</p>
Dátum registrácie:	14.1.2010
Ďalšie právne skutočnosti:	Zmena dňa 8.9.2015 : zápis ďalšieho druhu sociálnej služby - komunitné centrum, útulok
Dátum aktualizácie:	8.9.2015
Zmenu vykonala:	Ing. Milota Gašparová

PhDr. Margita Poptrajanovskí
vedúca odboru

Úrad Prešovského samosprávneho kraja
Odbor sociálny

-3-