

# **KOMUNITNÝ PLÁN**

sociálnych služieb

mesta Vranov n. T.

2014 – 2018

# OBSAH

<b>ÚVOD .....</b>	<b>4</b>
<b>1. ZÁKLADNÉ POJMY A DEFINÍCIE .....</b>	<b>5</b>
<b>2. ANALÝZA SOCIOLOGICKÝCH A DEMOGRAFICKÝCH ÚDAJOV .....</b>	<b>7</b>
2.1 Demografia .....	7
2.2 Nezamestnanosť .....	12
<b>3. ANALÝZA POSKYTOVANÝCH SLUŽIEB .....</b>	<b>14</b>
3.1 PREHĽAD POSKYTOVANÝCH SOCIÁLNYCH SLUŽIEB .....	14
<b>4. UŽÍVATELIA SOCIÁLNYCH SLUŽIEB .....</b>	<b>18</b>
4.1 Analýza užívateľov sociálnych služieb .....	18
4.2 Sociálno-právna ochrana a sociálna kuratela .....	20
4.3 Poberatelia dôchodkov .....	21
<b>5. SWOT ANALÝZA.....</b>	<b>22</b>
<b>6. CIELE A PRIORITY ROZVOJA SOCIÁLNYCH SLUŽIEB.....</b>	<b>23</b>
<b>7. KONTROLA, MONITORING .....</b>	<b>28</b>
<b>ZÁVER.....</b>	<b>30</b>
<b>ZDROJE .....</b>	<b>31</b>

## **PRACOVNÁ SKUPINA**

Mgr. Andrej Krišanda, prednosta MsÚ

Mgr. Katarína Gáliková, vedúca odd. organizačného a sociálnych služieb MsÚ

Mgr. Mária Žolnová, sociálny pracovník MsÚ

Mgr. Gabriela Hodorová, sociálny pracovník MsÚ

Mgr. Gabriela Brandoburová, referent odd. org. a sociálnych služieb MsÚ

Mgr. Viera Tarkaničová, terénny sociálny pracovník

Mgr. Daniela Jakubčinová, terénny sociálny pracovník

Mgr. Dagmar Vrábelová, terénny sociálny pracovník

Ing. Imrich Kónya, kancelária prednostu MsÚ

MUDr. Marek Molčan, poslanec MsZ, predseda kom. bytovej, soc. vecí a zdravotníctva

JUDr. Lýdia Ondrušová, člen kom. bytovej, soc. vecí a zdravotníctva

Ing. Peter Mihalka, člen kom. bytovej, soc. vecí a zdravotníctva

Vladimír Janošo, člen kom. bytovej, soc. vecí a zdravotníctva

# ÚVOD

Komunitný plán mesta Vranov nad Topľou na roky 2014 – 2018 je pre mesto zásadný dokument, potrebu jeho vypracovania si vyžiadala prenos kompetencií zo štátu na samosprávu v oblasti sociálnych služieb (zákon NR SR č.416/2001 Z. z. o prechode niektorých pôsobností z orgánov štátnej správy na obce a na vyššie územné celky a následné predpisy. Od 1.januára 2009 je účinný zákon 448/2008 Z. z. o sociálnych službách a o zmene a doplnení zákona 455/1991 Zb. o živnostenskom podnikaní (živnostenský zákon) v znení neskorších predpisov, ktorý upravuje metodiku a obsah komunitného plánu.

Komunitný plán sociálnych služieb je dokument mesta, ktorý pri vypracovaní vychádza z národných priorít rozvoja sociálnych služieb, zároveň sa v ňom zohľadňujú miestne špecifiká, potreby fyzických osôb odkázaných na sociálne služby v územnom obvode a určujú sa potreby rozvoja sociálnych služieb.

Komunitný plán mesta je zároveň podkladom koncepcie rozvoja sociálnych služieb, ktorú vypracúva a schvaľuje vyšší územný celok v súlade s národnými prioritami rozvoja sociálnych služieb a komunitných plánov sociálnych služieb vo svojom územnom obvode.

Účastníci komunitného plánu:

- zriaďovateľ sociálnych zariadení
- poskytovatelia sociálnych služieb
- prijímatelia sociálnych služieb

# 1. ZÁKLADNÉ POJMY A DEFINÍCIE

## Komunita (spoločenstvo, pospolitosť, obec)

Je tvorená ľuďmi, ktorí žijú na jednom mieste, majú medzi sebou rôzne sociálne väzby a sú viazaní nielen k sebe navzájom, ale aj k miestu, kde žijú. Komunita je sociálny útvar, charakterizovaný vonkajšími a vnútornými znakmi na dvoch úrovniach:

- sociálne väzby medzi členmi v rámci vlastnej komunity
- sociálne väzby a špecifické postavenie komunity v rámci širšieho sociálneho prostredia obce, mestskej časti, mesta

Komunita má svoju atmosféru, svoje spôsoby komunikácie, svoju hranicu, ktorá môže byť viac či menej priepustná voči okoliu.

Obec utvára podmienky na podporu komunitného rozvoja v oblasti poskytovania sociálnych služieb, na komunitnú prácu a komunitnú rehabilitáciu na účel predchádzania vzniku alebo predchádzania zhoršenia nepriaznivých sociálnych situácií a riešenia miestnych sociálnych problémov.

Komunitná práca v oblasti poskytovania sociálnych služieb je podpora aktivít členov miestnej komunity k svojpomocnému riešeniu sociálnych problémov v rámci miestneho spoločenstva, najmä rozvojom sociálnych služieb.

Komunitná rehabilitácia v oblasti poskytovania sociálnych služieb je koordinácia činnosti subjektov, ktorým sú najmä rodina, obec, vzdelávacie inštitúcie, poskytovatelia služieb zamestnanosti, poskytovatelia sociálnych služieb a poskytovatelia zdravotnej starostlivosti. Cieľom komunitnej rehabilitácie je obnova alebo rozvoj fyzických schopností, mentálnych schopností a pracovných schopností fyzickej osoby v nepriaznivej sociálnej situácii a podpora jej začlenenia do spoločnosti. Na účel vykonávania komunitnej rehabilitácie sa môžu zriaďovať komunitné centrá.

## Obec ako komunita

Základnou komunitou pre potreby tejto práce je obec. Obecná komunita združuje ľudí a ich inštitúcie, ktorí/ktoré majú na jej území trvalý alebo obvyklý pobyt (sú jej obyvateľmi), alebo sídlo. Obec je samostatný územný a správny celok Slovenskej republiky. Základnou úlohou obce pri výkone samosprávy je starostlivosť o všestranný rozvoj svojho územia a o potreby svojich obyvateľov.

Komunita obce je definovaná formálnymi znakmi: trvalý pobyt v správnej jednotke a bývanie na definovanom území. Obecná komunita sa vyznačuje aj určitými sociálnymi a psychickými väzbami, ktoré vznikajú na základe spoločného bývania v území, ale aj na základe vnútornej štruktúry obyvateľstva danej rodinnými vzťahmi, národnostnou príslušnosťou, náboženským vierovyznaním či etnickým pôvodom. Tieto určujú vnútornú integritu a kohéziu obyvateľov obce.

## Vylúčená komunita / Sociálne vylúčená komunita

Špecifickým typom komunity je vylúčená komunita. Pre potreby tejto práce pod vylúčenou komunitou rozumieme časť/ skupinu obyvateľov obce, ktorí sa určitými prejavmi/ znakmi svojho života významne líšia od ostatných obyvateľov. Vylúčená komunita je charakteristická kombináciou viacerých znakov. Takými diferencujúcimi znakmi môžu byť príjmová chudoba rodín, extrémne vysoká nezamestnanosť členov

vylúčenej komunity, nízka až žiadna vzdelanostná úroveň, nízka úroveň bývania, nezdravý ( seba poškodzujúci) spôsob života, nedostatočná starostlivosť o zdravie, absencia verejnej infraštruktúry, ktorá spôsobuje izoláciu sídla vylúčenej komunity a nedostatkom kontaktov s ostatnými skupinami obyvateľov obce a spoločnosti. Dôležitým poznávacím znakom vylúčenej komunity je rozdielne hodnotenie tohto stavu jej členmi a ostatnými obyvateľmi obce. Členovia vylúčenej komunity zväčša vnímajú svoje vylúčenie ako diskrimináciu zo strany spoločnosti, resp. zvyšnej časti obecnej komunity. Zvyšná časť obecnej komunity vníma vylúčenie komunity ako dobrovoľné odlíšenie sa jej členov od štandardných vzorcov správania, ako dôsledok neochoty prijať ich.

### Komunitné plánovanie

Je otvorený aktívny proces zisťovania potrieb, zdrojov a hľadanie úspešného riešenia v oblasti sociálnych služieb

Pri komunitnom plánovaní je potrebné zväziť potreby občanov, potreby a možnosti poskytovateľov služieb a možnosti tých, ktorí poskytujú zdroje na napĺňovanie potrieb komunity. V záujme napĺňania spoločnej predstavy o budúcnosti sociálnych služieb v danej komunite sa stretávajú a spoločne plánujú jednotliví aktéri :

- objednávateľia služieb
- poskytovatelia služieb
- príjemcovia služieb ( klienti )

Všetky tri strany majú v procese plánovania rovnaké práva a povinnosti, najmä v oblasti rozhodovania a finálnej podoby komunitného plánu.

## 2. ANALÝZA SOCIOLOGICKÝCH A DEMOGRAFICKÝCH ÚDAJOV

### 2.1 Demografia

Pri základných demografických ukazovateľoch sme použili väčšinu údajov už zo Sčítania obyvateľov, domov a bytov z roku 2011, ďalej z evidencie mesta Vranov nad Topľou, resp. iných inštitúcií.

Mesto Vranov n. T. malo k 31.10.2013 22 797 obyvateľov, oproti roku 2001 došlo k miernemu zníženiu, napriek tomu že dlhodobjší časový horizont vykazoval postupné mierne znižovanie.

Počet obyvateľov mesta, okresu Vranov n. T., Prešovského, kraja a SR

Rok	SR	kraj	okres	mesto
2001	5 379 455	789 968	76 504	22 985
2005	5 389 180	798 596	77 931	23 088
2007	5 400 998	801 939	78 488	23 020
2009	5 424 925	807 011	79 009	23 136
2011	5 397 036	814 527	79 702	23 250
2013	-	-	-	22 797

Zdroj: SODB 2011, MsÚ Vranov n. T.

Počet obyvateľov mesta, okresu Vranov n. T. a Prešovského kraja podľa pohlavia

Rok	kraj	okres	mesto	
	2011	2011	2011	2013
Muži	401 686	39 389	11 461	11 181
Ženy	412 841	40 313	11 789	11 616
Spolu	814 527	79 702	23 250	22 797

Zdroj: SODB 2011, MsÚ Vranov n. T.

Vyšší podiel žien na počte obyvateľov je spoločným javom pre mesto, kraj aj okres, v percentuálnom vyjadrení je to 50,68 % žien z celkového počtu obyvateľov kraja, 50,60 % z počtu obyvateľov okresu Vranov nad Topľou a 50,95 % počtu obyvateľov mesta. To znamená, že štruktúra obyvateľstva podľa pohlavia je v porovnaní kraja, okresu a mesta takmer identická (v percentuálnom vyjadrení).

Štruktúra obyvateľov mesta, okresu Vranov n. T. a Prešovského kraja v rokoch 2001 a 2011 v % podľa veku

	2001			2011		
	predproduktívny	produktívny	poproduktívny	predproduktívny	produktívny	poproduktívny
PSK	22,8	66,69	10,1	18,4	70,6	11
okres	23,6	60,2	16,2	19,6	69,6	10,8
mesto	23,3	64,2	12,5	16,5	74	9,5

Zdroj: SODB

Z tabuľky môžeme určiť, že podiel obyvateľstva v predproduktívnom veku postupne klesá a podiel obyvateľstva v produktívnom a poproduktívnom veku stúpa na úrovni kraja, okresu aj mesta.

**Veková štruktúra obyvateľov mesta Vranov nad Topľou v r. 2011**

Vek	muži	%	ženy	%	spolu	%
0-4	640	5,6	607	5,2	1247	5,4
5-9	655	5,7	587	5	1242	5,3
10-14	693	6,1	660	5,6	1353	5,8
15-19	882	7,7	836	7,1	1718	7,4
20-24	1017	8,9	960	8,1	1977	8,5
25-29	1153	10,1	1030	8,7	2183	9,4
30-34	1038	9,1	967	8,2	2005	8,6
35-39	893	7,8	877	7,4	1770	7,6
40-44	751	6,6	767	6,5	1518	6,5
45-49	829	7,2	856	7,3	1685	7,2
50-54	798	7	858	7,3	1656	7,1
55-59	742	6,5	847	7,2	1589	6,8
60-64	549	4,8	573	4,9	1122	4,8
65-69	294	2,6	416	3,5	710	3,1
70-74	237	2,1	342	2,9	579	2,5
75-79	133	1,2	297	2,5	430	1,8
80-84	93	0,8	195	1,7	288	1,2
85-89	49	0,4	91	0,8	140	1
90-94	10	0,1	18	0,2	28	0,1
95-100	3	0,03	3	0,03	6	0,03
100+	1	0,01	0	0	1	0
nezistený	1	0,01	2	0,02	3	0,01
<b>spolu</b>	<b>11 461</b>	<b>100</b>	<b>11 789</b>	<b>100</b>	<b>23 250</b>	<b>100</b>

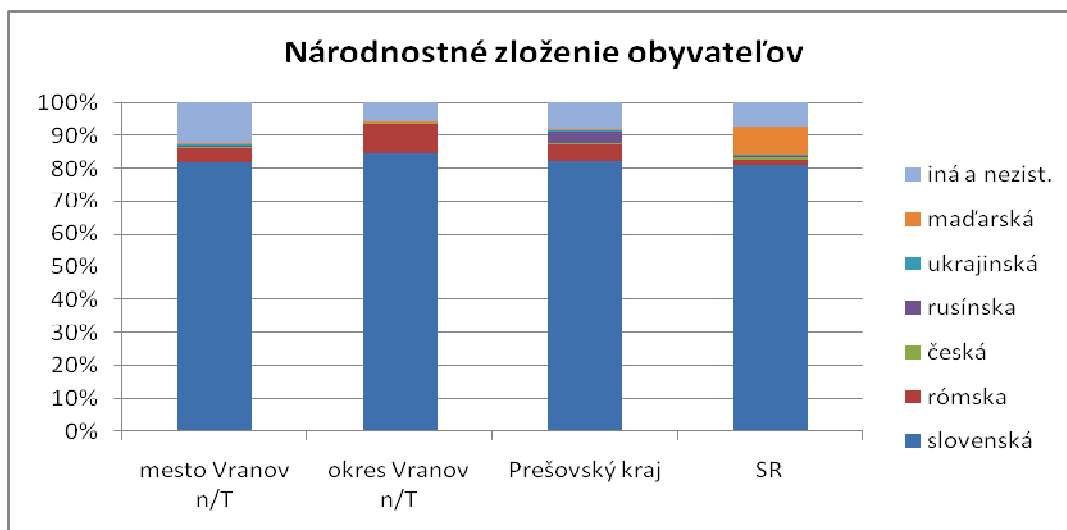
Zdroj: SODB

Údaje v tabuľke poukazujú na fakt, že najsilnejšími, teda najpočetnejšími vekovými ročníkmi u mužov a žien boli v roku 2011 vekové skupiny v rozpätí 25 – 29 rokov, 30 – 34 rokov a 20 – 24 rokov.

**Národnostné zloženie obyvateľov mesta, okresu, kraja a SR**

Národnosť	mesto Vranov n/T		okres Vranov n/T		Prešovský kraj		SR	
	celkom	%	celkom	%	celkom	%	celkom	%
slovenská	19 045	81,9	67 142	84,24	668 300	82	4 352 775	80,1
rómska	963	4,1	7 202	9	43 097	5,3	105 738	2
česká	84	0,4	191	0,2	2 610	0,3	30 367	0,6
rusínska	143	0,6	244	0,3	28 835	3,5	33 482	0,6
ukrajinská	45	0,2	82	0,1	3 714	0,5	7 430	0,1
maďarská	24	0,1	43	0,05	646	0,1	458 467	8,5
iná a nezist.	2 946	12,7	4 793	6	67 325	8,3	408 777	7,5
<b>SPOLU</b>	<b>23 250</b>	<b>100</b>	<b>79 702</b>	<b>100</b>	<b>814 527</b>	<b>100</b>	<b>5 397 036</b>	<b>100</b>

Zdroj: SODB 2011

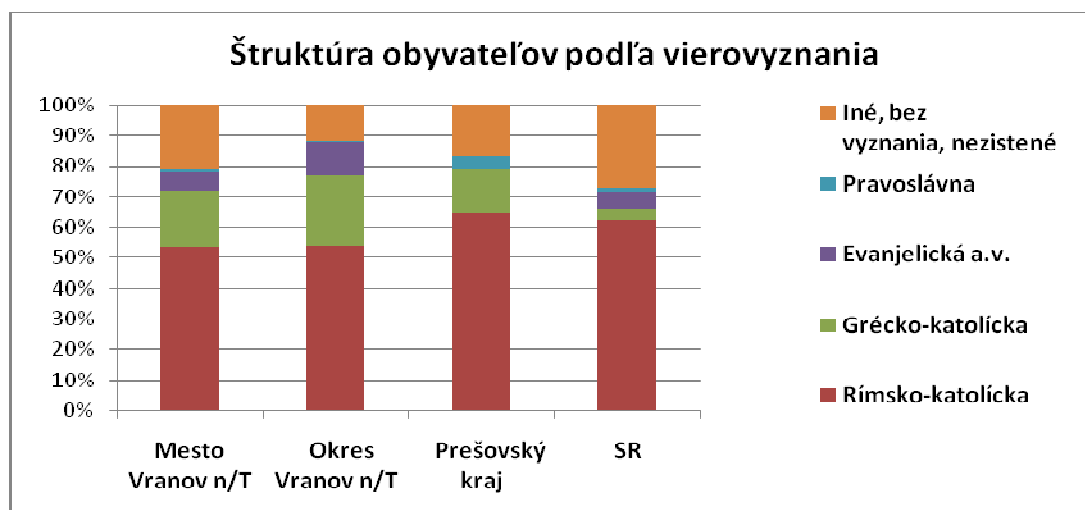


Mesto, okres a kraj sú vo vzťahu k národnostnému zloženiu územnými útvarmi homogénnymi, s vyše 80 % obyvateľov slovenskej národnosti. Druhou najpočetnejšou národnosťou na úrovni kraja, okresu a mesta je rómska (v SR maďarská), tento údaj však nemá úplnú vypovedaciu schopnosť, keďže veľa Rómov si rómsku národnosť neuviedlo. Dá sa predpokladať vyše 10 % podiel rómskej národnosti.

Štruktúra obyvateľov podľa vierovyznania

Cirkev	Mesto Vranov n/T		Okres Vranov n/T		Prešovský kraj		SR	
	celkom	%	celkom	%	celkom	%	celkom	%
Rímsko-katolícka	12 436	53,5	42 960	53,9	500 619	61,5	3 347 277	62
Grécko-katolícka	4 265	18,3	18 077	22,6	114 799	14,1	206 871	3,1
Evanjelická a. v.	1 525	6,6	8 796	11,1	36 989	4,5	316 250	5,9
Pravoslávna	134	0,6	279	0,4	29 531	3,6	49 133	0,9
Iné, bez vyznania, nezistené	4 890	21	9 590	12	132 589	16,2	1 477 505	27,1
<b>Spolu</b>	<b>23 250</b>	<b>100</b>	<b>79 702</b>	<b>100</b>	<b>814 527</b>	<b>100</b>	<b>5 397 036</b>	<b>100</b>

Zdroj: SODB 2011

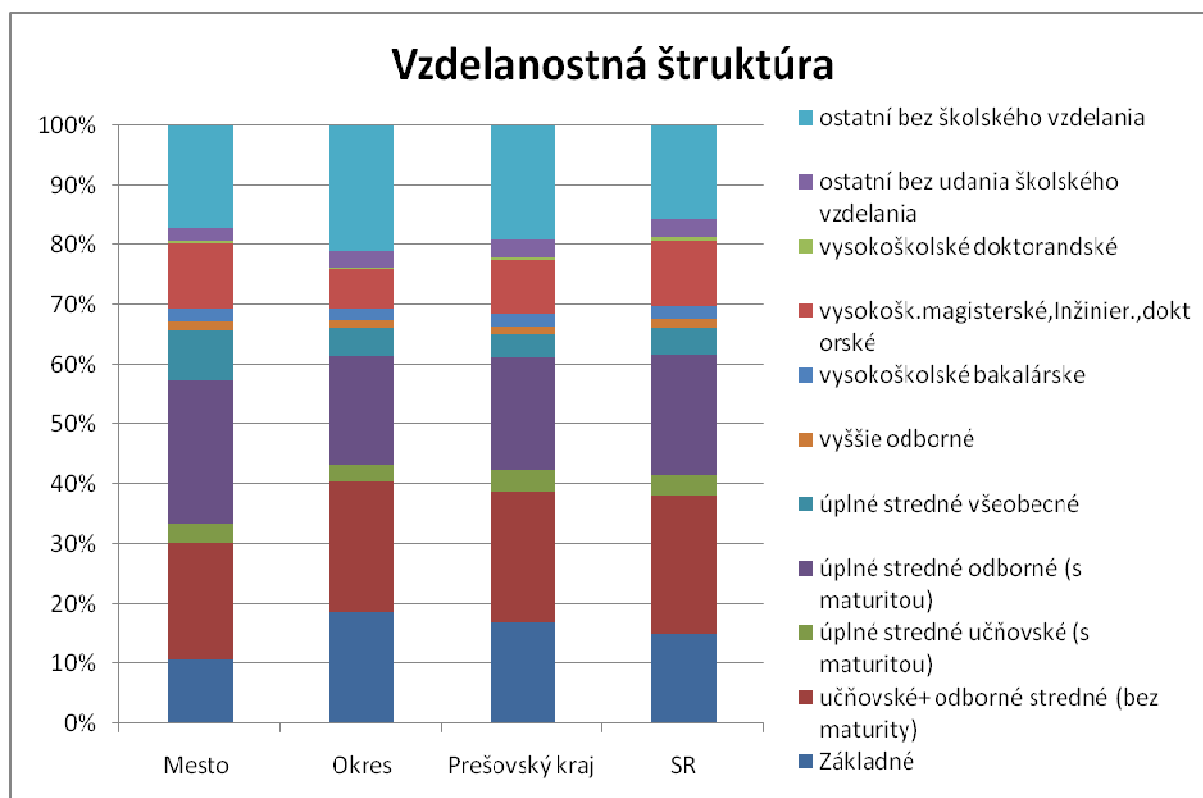


V náboženskej štruktúre je v porovnaní najvýraznejší rozdiel medzi zastúpením gréckokatolíkov v meste (18,3%) a okrese (22,6 %) oproti ich zastúpeniu v celoslovenskom meradle (3,1 %). Najpočetnejšie je v meste zastúpená cirkev rímsko – katolícka (53,5 %).

#### Vzdelanostná štruktúra

Najvyšší skončený stupeň školského vzdelania	Mesto		Okres		Prešovský kraj		SR	
	Rok 2011		Rok 2011		Rok 2011		Rok 2011	
	spolu	%	spolu	%	spolu	%	spolu	%
Základné	2 503	10,8	14 900	18,7	138 429	17	808 490	15
učňovské+ odborné stredné (bez maturity)	4 526	19,5	17 274	21,7	177 455	21,8	1244038	23,1
úplné stredné učňovské (s maturitou)	716	3,1	2 338	2,9	28 949	3,6	191 208	3,5
úplné stredné odborné (s maturitou)	5 604	24,1	14 472	18,16	153 200	18,8	1089751	20,2
úplné stredné všeobecné	1 915	8,2	3 752	4,7	32 573	4	235 014	4,4
vyššie odborné	367	1,6	1 001	1,3	9 455	1,2	80 616	1,5
vysokoškolské bakalárske	524	2,3	1 501	1,9	18 828	2,3	122 782	2,3
vysokoškolské, magisterské, inžinierske , doktorské	2 512	10,8	5 312	6,7	72 883	8,9	584 544	10,8
vysokoškolské doktorandské	107	0,5	248	0,3	3 598	0,4	40 642	0,8
ostatní bez udania školského vzdelania	504	2,2	2 126	2,7	24 540	3	153 630	2,8
ostatní bez školského vzdelania	3 972	17,1	16 778	21,1	154 617	19	846 321	15,7
<b>Úhrn</b>	<b>23 250</b>	<b>100</b>	<b>79 702</b>	<b>100</b>	<b>814 527</b>	<b>100</b>	<b>5397036</b>	<b>100</b>

Zdroj: SODB 2011



Porovnaním vzdelanostnej štruktúry zistíme, že na úrovni mesta, okresu, kraja a republiky je najpočetnejšou kategóriou skupina s učňovským a stredným vzdelaním bez maturity, nasleduje skupina s úplným stredným odborným s maturitou a treťou najpočetnejšou je skupina so základným vzdelaním.

#### Údaje o domovom a bytovom fonde okresu a mesta Vranov nad Topľou

Mesto	Domy spolu	Trvale obývané domy		Neobývané domy	Byty spolu	Trvale obývané byty		Neobývané byty
		spolu	z toho rodinné			spolu	z toho v RD	
mesto	2 604	2 216	2 216	367	6 641	6 641	2 216	-

Zdroj: MsÚ Vranov n. T.

Z údajov o domovom a bytovom fonde v meste Vranov nad Topľou vieme identifikovať, že väčšina trvale obývaných bytov v meste sa nachádza v bytových domoch (cca  $\frac{3}{4}$ ), čo je však vzhľadom na postavenie Vranova n. T. ako mestskej aglomerácie, logické.

#### Základné demografické údaje – mesto Vranov nad Topľou

Ukazovateľ	2001	2002	2004	2005	2006	2007	2008	2012
Počet obyvateľov	22 985	22 958	23 036	23 109	23 014	23 109	23 107	22 859
z toho ženy	11 687	11 678	11 760	11 799	11 731	11 762	11 746	11 221
Sobáše	104	101	183	125	126	146	130	207
Rozvody	39	45	47	52	60	33	63	71
Narodení	237	246	282	269	242	249	246	225
Zomrelí	133	156	154	143	154	162	155	166
Priťahovaní	226	247	325	308	285	330	246	180
Vystáňovaní	343	364	436	360	468	321	364	333

Zdroj: MsÚ Vranov n. T.

Počet rozvodov v meste za posledné roky prudko stúpol, počet narodení naopak klesol, rovnako aj počet priťahovaných. Ostatné sledované ukazovatele výrazné zmeny neevidujú.

#### Veková štruktúra podľa skupín – mesto Vranov n. T.

Ukazovateľ	2001	2002	2003	2004	2005	2006	2007	2008	2011
Predproduktívny vek 0-14	5 113	4 911	4 768	4 627	4 494	4 277	4 163	3 999	3 735
Produktívny vek 15-59M/55Ž	14 952	15 045	15 164	15 245	15 341	15 358	15 407	15 399	15 843
Poproduktívny vek 60M/55Ž	2 920	3 002	3 088	3 164	3 274	3 379	3 539	3 709	3 349
Priemerný vek	32,67	33,11	33,57	33,96	34,34	34,81	35,19	35,64	35
Index starnutia	57,11	61,13	64,77	68,38	72,85	79	85,01	92,75	90

Zdroj: MsÚ Vranov n. T.

Na základe porovnania viacročných údajov je zrejmé, že dlhodobým trendom je znižovanie počtu obyvateľov v predproduktívnom veku na úkor zvyšovania počtu v produktívnom a poproduktívnom veku, teda aj vzrastu hodnoty indexu starnutia, čo v konečnom dôsledku svedčí o postupnom starnutí populácie v meste Vranov nad Topľou.

## 2.2 Nezamestnanosť

(Zdroj: ÚPSVaR Vranov n. T.)

Okres Vranov nad Topľou už dlhodobo patrí v rámci Slovenska k okresom s najvyššou mierou nezamestnanosti. Najmä v dôsledku krízy dosiahol počet nezamestnaných v roku 2011 takmer hodnoty z roku 2001 (na úrovni okresu), aj keď postupný vývoj do roku 2007 naznačoval zlepšovanie. V roku 2001 bola miera nezamestnanosti v okrese 28,87 %, v roku 2007 14,51 % a v roku 2011 hodnotu 24,02 %.

### EN a miera nezamestnanosti

Územie	2001			2007			k 31.12.2011		
	ekon.	evd.	miera	ekon.	evd.	miera	ekon.	evd.	miera
	aktívne obyv.	nezamest celkom	nezamest.	aktívne obyv.	nezamest. celkom	nezamest.	aktívne obyv.	njeza- mest. celkom	neza- mest.
Okres Vranov n/T	36 785	11 071	28,87	34 736	5 040	14,51	-	10693	24,02
prešovský kraj	384 787	97 597	23,96	368 765	51 305	12,05	-	88246	20,66
SR	2 696 341	533 652	18,63	2 600 592	239 939	7,99	-	425858	14,44
mesto	-	-	-	-	-	-	-	2277	-

Keďže ÚPSVaR dlhodobo nevedie evidenciu o EN a miere nezamestnanosti na úrovni obcí, podarilo sa nám zistiť jedine údaj o evidovaných nezamestnaných v meste Vranov nad Topľou k 31.12.2011, jeho hodnota je 2 277 nezamestnaných.

Nasledovná tabuľka udáva prehľad o základných sledovaných ukazovateľoch týkajúcich sa uchádzačov o zamestnanie na úrovni okresu, mesta a Slovenska, podľa podkladov poskytnutých ÚPSVaR vo Vranove nad Topľou.

**Porovnanie vývoja miery nezamestnanosti**

Územie	Obdobie	Počet UoZ	z toho				veková štruktúra				vzdelanostná štruktúra UoZ									Disponibilný počet UoZ	Miera evidovanej nezamestnanosti	
			muži	ženy	Zdravotne post. osoby	Dlhodobé evid. UoZ	15-24 rokov	25-34 rokov	35-49 rokov	50 a viac rokov	Bez vzdelania	Zákl. vzdelania	Vyučení	SOU bez mat.	SOU, UŠ s mat.	Gymnázium	SOŠ s maturitou	Vyššie vzdelanie	VŠ vzdelanie			Vedecká výchova
Okres Vranov n.T.	k 31.12.2005	7410	3874	3536	343	3871	1715	1877	2694	1124	211	3215	2263	104	473	144	844	32	123	1	<b>6280</b>	<b>18,34%</b>
	k 31.12.2007	6176	2898	3278	250	3240	1426	1618	2116	1016	1008	2210	1606	81	368	116	636	35	115	1	<b>5040</b>	<b>14,51%</b>
	k 31.12.2009	9 543	5153	4390	278	0	2199	2491	3270	1583	1347	2692	2954	172	807	169	1040	91	271	0	<b>7461</b>	<b>21,37%</b>
	2011	10050	5488	4562	420	0	1985	2728	3362	1975	1408	2787	2951	135	913	214	1165	131	345	1	<b>8488</b>	<b>22,89%</b>
	2013 k 30.9.	9950	5169	4781	394	0	2189	2593	3266	1902	1429	2817	2854	101	836	192	1133	138	447	2	<b>8598</b>	<b>22,39%</b>
Mesto Vranov n.T.	k 31.12.2005	1644	811	833	N	712	365	379	601	299	21	455	607	13	133	57	299	11	48	0	<b>1351</b>	<b>N</b>
	k 31.12.2007	1274	583	691	N	555	282	318	423	251	95	290	441	6	112	52	212	13	52	1	<b>1075</b>	<b>N</b>
	k 31.12.2009	2 107	1121	986	N	N	505	798	403	401	138	355	733	4	251	73	386	31	136	0	<b>1745</b>	<b>N</b>
	2011	2277	1291	986	N	N	533	584	701	459	145	376	748	1	288	106	408	54	151	0	<b>1997</b>	<b>N</b>
	2013 k 30.9.	2073	1051	1022	N	N	466	535	608	464	156	264	661	5	269	86	401	48	181	2	<b>1787</b>	<b>N</b>
Slovenská republika	k 31.12.2005	338834	164108	169726	14469	170883	N	N	N	N	N	N	N	N	N	N	N	N	N	N	<b>293801</b>	<b>11,36%</b>
	k 31.12.2007	239939	112828	127111	8848	121764	N	N	N	N	N	N	N	N	N	N	N	N	N	N	<b>207863</b>	<b>7,99%</b>
	k 31.12.2009	379553	202701	176852	10159	N	N	N	N	N	N	N	N	N	N	N	N	N	N	N	<b>335490</b>	<b>12,66%</b>
	2011	399800	206098	193702	12755	N	68782	101064	130864	99090	N	N	N	N	N	N	N	N	N	N	<b>362428</b>	<b>13,59%</b>
	2013 k 30.9.	406498	207035	199463	2848	N	80857	98773	131981	94887	18913	94755	127771	2476	45302	14026	62570	7281	31816	787	<b>373396</b>	<b>13,84%</b>

## **3. ANALÝZA POSKYTOVANÝCH SLUŽIEB**

### **3.1 PREHĽAD POSKYTOVANÝCH SOCIÁLNYCH SLUŽIEB**

Jednou z foriem riešenia hmotnej alebo sociálnej núdze občanov je poskytovanie sociálnych služieb. Sociálne služby sú špecializované činnosti a riešenie otázok sociálnej pomoci má významné miesto pri zabezpečovaní životných podmienok všetkých občanov, mladých, starších, ťažko zdravotne postihnutých občanov a občanov, ktorí potrebujú osobitnú pomoc. Najrozšírenejšou sociálnou službou na úrovni mesta je opatrovateľská služba, ktorá sa poskytuje v domácnostiach občanov, resp. vo vybraných zariadeniach sociálnych služieb. Sociálne služby v meste poskytuje sieť účelových zariadení sociálnych služieb zriadených jednotlivými zriaďovateľmi, ktorí sa tým stávajú poskytovateľmi sociálnych služieb. Starostlivosť v zariadeniach sociálnych služieb možno poskytovať občanovi, ktorému nemožno poskytnúť inú sociálnu pomoc podľa zákona alebo ak poskytnutie inej sociálnej služby podľa tohto zákona dostatočne nerieši hmotnú núdzu alebo sociálnu núdzu tohto občana.

#### Zariadenie pre seniorov, Sídlisko 1. mája 73 vo Vranove n. T.

V tomto zariadení sa poskytuje sociálna služba fyzickej osobe, ktorá dovŕšila dôchodkový vek a je odkázaná na pomoc inej fyzickej osoby a jej stupeň odkázanosti je najmenej IV, alebo fyzickej osobe, ktorá dovŕšila dôchodkový vek a poskytovanie sociálnej služby potrebuje z iných vážnych dôvodov. Zriaďovateľská právomoc prešla zo štátu na mesto Vranov nad Topľou od 1.7.2002.

Zariadenie pre seniorov poskytuje spolu so SČK aj ďalšiu službu seniorom, ktorou je stravovanie vo vlastnej jedálni.

#### Opatrovateľská služba

Opatrovateľská služba sa poskytuje fyzickej osobe, ktorá je odkázaná na pomoc inej fyzickej osoby a jej stupeň odkázanosti je najmenej II, je odkázaná na pomoc pri úkonoch sebaobsluhy, úkonoch starostlivosti o svoju domácnosť a základných sociálnych aktivitách. Sociálna služba sa poskytuje v domácnosti opatrovaného a v Dome s opatrovateľskou službou na Ulici Duklianskych hrdinov 1212, ktorý je domom osobitného určenia, ktorý svojím usporiadaním, umiestnením, vybavením je určený na bývanie pre starých občanov, občanov zdravotne ťažko postihnutých odkázaných na opatrovateľskú službu, výlučne pre obyvateľov mesta Vranov nad Topľou.

Opatrovateľská služba je zabezpečovaná prostredníctvom profesionálnych opatrovateľiek.

#### Domov sociálnych služieb, Vranov nad Topľou, Školská 646

Zariadenie je určené pre deti a mládež s telesným, mentálnym alebo kombinovaným postihnutím rôznych vekových kategórií, jeho zriaďovateľom je Prešovský samosprávny kraj. Sociálna služba je poskytovaná ambulantnou alebo pobytovou formou s celkovou kapacitou 20 klientov.

### Krízové stredisko, Vranov nad Topľou, Ružová 80

Zabezpečuje vykonávanie opatrení podľa zákona o sociálnoprávnej ochrane detí a sociálnej kuratele, ak sa dieťa alebo rodina nachádza v krízovej životnej situácii. Kapacita zariadenia je 12 miest. Jeho zriaďovateľom je Prešovský samosprávny kraj a je organizačnou jednotkou DSS Vranov nad Topľou.

### Útulok, Sídlisko 1. mája B/1 Vranov nad Topľou

V útulku sa poskytuje sociálna služba fyzickej osobe (mužom), ktorí nemajú zabezpečené nevyhnutné podmienky na uspokojovanie základných životných potrieb a ktorí nemajú zabezpečené ubytovanie alebo nemôžu doterajšie bývanie užívať. Kapacita útulku je 8 miest. Zriaďovateľom zariadenia ako ďalšej organizačnej jednotky DSS je opäť Prešovský samosprávny kraj.

### Stredisko evanjelickej diakónie – Dom sociálnych služieb, Lúčna 814 Vranov n. T.

Je to charitatívne zariadenie evanjelickej cirkvi a. v., poskytuje sociálne služby s denným pobytom pre dospelých, slúži aj ako banka pomôcok pre ŤZP občanov a denný stacionár pre ŤZP a starých občanov

### Združenie pomoci mentálne postihnutým - DSS, Budovateľská 2561 Vranov n. T.

Tvorí ho tri centrá:

*Domov sociálnych služieb – polyfunkčno rehabilitačné centrum* pomocou pracovnej rehabilitácie zmierňuje ťažkú situáciu občanov s mentálnym, kombinovaným a iným ťažkým zdravotným postihnutím.

*Chránená dielňa Dúha* vznikla na podnet členov ZPMP ako pracovné stredisko, v ktorom našli pracovné uplatnenie ľudia s mentálnym postihnutím.

*Stredisko voľnočasových aktivít* - voľnočasové aktivity patria medzi najdôležitejšie súčasti združenia, o čom svedčí aj fakt, že je jeho najstaršou zložkou, pretože sa pri týchto aktivitách majú možnosť stretnúť všetky rodiny a ich príslušníci, ktorých deti sú či už doma, v iných školských alebo sociálnych zariadeniach.

### Detský domov vo Vranove nad Topľou, Dr. C. Daxnera 90

Zariadenie je určené na poskytovanie starostlivosti o deti od ich narodenia do dosiahnutia plnoletosti a ďalej až do osamostatnenia, najdlhšie však do 25 rokov veku. Zriaďovateľom je Ústredie práce, sociálnych vecí a rodiny v Bratislave.

### Charitný dom pre mládež, Lúčna 812 Vranov n. T.

Zariadenie slúži na ubytovanie chlapcov a mladých mužov v hmotnej núdzi bez prístrešia z detských domovov po 18. roku života, ktorí svoj pobyt v detskom domove ukončili alebo sa im skončila ústavná výchova. Zriaďovateľom je Košická rímskokatolícka arcidiecéza.

## **Školy**

### Spojená škola internátna, M. R. Štefánika 140, Vranov nad Topľou

Zabezpečuje výchovu a vzdelávanie detí s mentálnym postihom rôzneho stupňa vo vyučovacom procese i mimo neho a poskytuje ubytovanie a starostlivosť deťom na internáte. Špeciálna základná škola zriadená pre žiakov s mentálnym postihnutím a žiakov s viacerými chybami v kombinácii s mentálnym postihnutím. Praktická škola je určená pre menej zručných absolventov špeciálnej základnej

školy, ktorí neuspeli pri prijímacích pohovoroch na odborné učilišťa. Súčasťou je aj centrum špeciálno-pedagogického poradenstva. Zriaďovateľom školy je Krajský školský úrad Prešov.

#### Spojená škola Budovateľská 1309, Vranov nad Topľou

Bola zriadená za účelom výchovného vzdelávania telesne postihnutých žiakov. Organizačné zložky spojenej školy sú Špeciálna MŠ, Špeciálna ZŠ pre žiakov s telesným postihnutím, ZŠ pre žiakov s telesným postihnutím a Centrum špeciálno – pedagogického poradenstva. Zriaďovateľom je KŠÚ Prešov.

V meste Vranov nad Topľou je činných a aktívnych v oblasti sociálnych služieb aj viacero iných subjektov, väčšinou občianske združenia, neziskové organizácie a rôzne kluby združujúce občanov ohrozených sociálnym vylúčením.

#### Terénna sociálna práca

Mesto Vranov nad Topľou realizuje projekt terénnej sociálnej práce v rámci svojho územia, financovaný FSR z prostriedkov ESF. Terénnu sociálnu prácu zabezpečujú 3 terénni sociálni pracovníci a 6 asistentov. Cieľovými skupinami sú MRK a ostatné sociálne ohrozené skupiny obyvateľstva.

#### Partnerstvo sociálnej inklúzie okresu Vranov nad Topľou

Partnerstvo sociálnej inklúzie (ďalej len PSI) okresu Vranov nad Topľou združuje kľúčové strategické subjekty a organizácie za účelom pomoci sociálne ohrozeným skupinám žijúcim v našom regióne.

#### Agentúra podporovaného zamestnávania, n. o. Vranov nad Topľou

Je neziskovou organizáciou s celoslovenskou pôsobnosťou so zameraním na región Prešovského kraja. Hlavnou náplňou jej činnosti je vyhľadávanie pracovných miest, diagnostika a poradenstvo pre zdravotne postihnutých občanov, spolupráca so zamestnávateľmi, monitoring na pracovisku. Cieľovými skupinami sú zdravotne postihnutí a dlhodobo nezamestnaní, absolventi špeciálnych škôl.

#### JÓNA, nezisková organizácia, Vranov nad Topľou

Je založená za účelom efektívnej pomoci deťom a mladým ľuďom v regióne Vranov nad Topľou ako aj pomoci rodinám. Realizuje rôzne preventívne aktivity pre deti a mládež, zabezpečuje voľnočasové aktivity mládeže a pod., založila aj Materské centrum Slniečko, určené hlavne matkám s malými deťmi.

#### Únia nevidiacich a slabozrakých Slovenska – z. o. Vranov nad Topľou

Je to občianske združenie zrakovo postihnutých ľudí, ich príbuzných a priateľov a odborníkov zaoberajúcich sa problematikou týchto ľudí. Jeho cieľom je pomoc nevidiacim a slabozrakým osobám ľahšie sa integrovať do bežného života.

#### Slovenský zväz zdravotne postihnutých – Okresná rada Vranov nad Topľou

Je dobrovoľným občianskym združením zdravotne postihnutých a ďalších občanov, svoje základné organizácie má v jednotlivých obciach okresu (30).

### Slovenská asociácia Jana Amosa Komenského (SAK) pre telesne postihnuté deti a mládež, pobočka Vranov nad Topľou

SAK vo svojej činnosti presadzuje ciele v prospech telesne postihnutých detí a mládeže prostredníctvom vyhľadávania účinných spoločenských prostriedkov na pomoc telesne postihnutým deťom.

### Občianske združenie Klub sclerosis multiplex Slniečnica vo Vranove nad Topľou

Je samostatným občianskym združením v rámci Slovenského zväzu sclerosis multiplex, vznikol na pomoc osobám s diagnózou SM. Združuje občanov s touto diagnózou, ich rodinných príslušníkov a iných občanov ochotných osobám so SM pomáhať a podporovať činnosť zväzu, vykonáva sociálnu prevenciu, poskytuje sociálne poradenstvo, realizuje programy rehabilitácie a pod.

### Agentúra domácej ošetrovateľskej starostlivosti - ADOS

Agentúra domácej ošetrovateľskej starostlivosti patrí do siete neštátnych zdravotníckych zariadení. Poskytuje kvalifikovanú, koordinovanú, komplexnú ošetrovateľskú starostlivosť v rozsahu stanovenom koncepciou odboru – ošetrovateľská starostlivosť v komunite.

### Denné centrá

Základnou činnosťou denných centier je záujmová činnosť a sociálne poradenstvo. Denné centrá okrem osôb v dôchodkovom veku môže navštevovať aj osoba s nepriaznivým zdravotným stavom, alebo osoba s ťažkým zdravotným postihnutím, rodičia s dieťaťom, alebo starí rodičia s vnukom či vnučkou.

Slúžia na organizovanie voľno časových aktivít a vytvárajú podmienky na záujmovú činnosť. V denných centrách sa stretávajú skupiny viacerých profesií, ktoré sa dobre spolu cítia a hlavne ich to vytrhne z domáceho stereotypu.

### Rómske občianske združenia a komunitné centrá

Boli založené samotnými Rómami, sú zamerané najmä na pomoc Rómom v núdzi, ktorá predstavuje napr. umožnenie prístupu k internetu, k tlačivám a formulárom nevyhnutným pre hľadanie si zamestnania, pomoc pri komunikácii s úradmi a inštitúciami, rôzne školiace a vzdelávacie aktivity a pod.

Najaktívnejšie Rómske občianske združenia v meste Vranov n. T.

OZ KVO - ROMA VÝCHOD - Vranov n. T.

OZ KC KVO ROMA ZEMPLÍN -Vranov n. T.

OZ EURÓPA – Vranov n. T.

OZ FOROSKERE ČHAVE – Vranov n. T.

OZ ROMSKYCH ŽIEN ZEMPLÍNA

RKC BUDÚCNOSŤ

## 4. UŽÍVATELIA SOCIÁLNYCH SLUŽIEB

### 4.1 Analýza užívateľov sociálnych služieb

(Zdroj: ÚPSVaR Vranov n. T.)

Vývoj počtu poberateľov dávky v hmotnej núdzi a príspevkov k dávke – mesto Vranov n. T.

rok	I	II	III	IV	V	VI	VII	VIII	IX	X	XI	XII	priemer
2005	766	773	766	752	723	713	707	702	693	690	692	708	724
2006	730	750	762	735	721	694	686	810	800	788	778	775	753
2007	778	782	781	780	759	735	699	689	660	648	637	620	714
2008	621	616	607	597	584	569	551	534	515	504	522	537	563
2009	566	600	655	668	684	722	619	650	670	681	689	706	659
2010	721	733	768	777	769	769	767	759	761	751	740	732	753
2011	745	722	743	758	756	750	746	750	758	763	755	771	751
2012	770	764	791	790	780	765	749	755	751	758	800	835	775

Počet poberateľov rodičovského príspevku - mesto Vranov nad Topľou

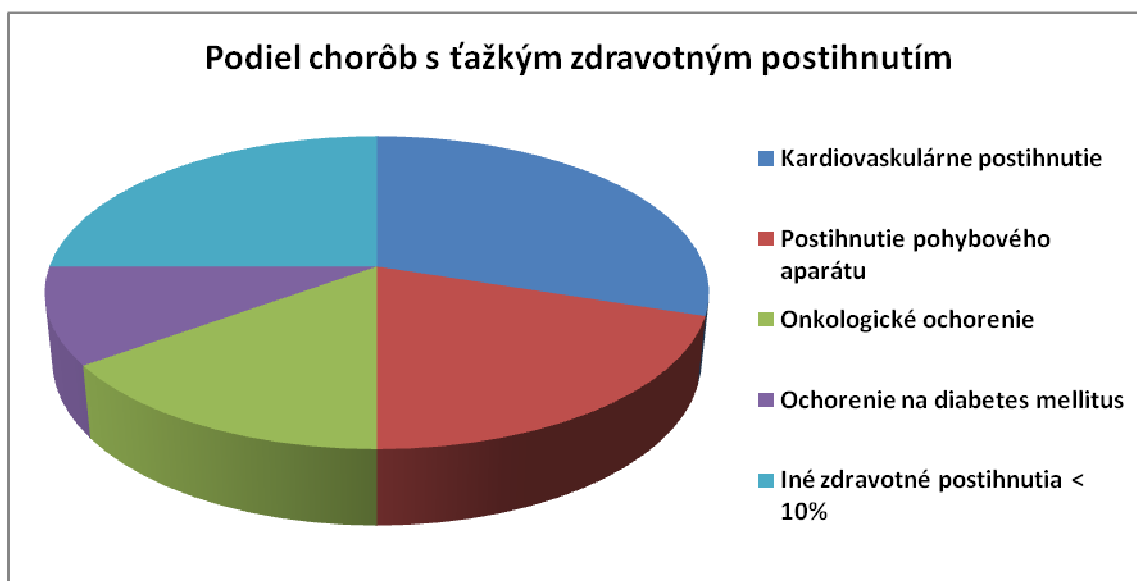
rok	I	II	III	IV	V	VI	VII	VIII	IX	X	XI	XII	priemer
2005	685	683	687	689	697	703	702	697	699	680	673	688	690
2006	697	697	702	711	703	707	706	704	687	678	673	677	695
2007	670	668	670	668	662	653	649	638	633	629	624	627	649
2008	639	632	629	627	630	626	624	627	630	619	615	622	627
2009	626	624	625	620	622	621	604	605	602	601	587	589	611
2010	593	603	614	625	622	619	607	616	613	617	598	595	610
2011	608	616	617	617	624	620	611	615	612	604	597	604	612
2012	607	610	611	607	616	612	606	614	612	601	607	607	609

Vývoj počtu osôb s ťažkým zdravotným postihnutím

rok	Vranov nad Topľou - okres	Vranov nad Topľou - mesto
2005	7 000	1 800
2006	7 500	1 970
2007	7 515	1 980
2008	7 792	2 170
2009	7 855	2 205
2010	8 166	2 652
2011	8 399	2 040
2012	8 557	2 077

Najväčší podiel na celkovom počte osôb s ťažkým zdravotným postihnutím majú občania:

- s kardiovaskulárnym postihnutím cca 30%
- postihnutie pohybového aparátu cca 20%
- onkologické ochorenia cca 15 %
- ochorenia na diabetes mellitus cca 10 %



**Počet poberateľov peňažného príspevku na kompenzáciu zvýšených výdavkov v meste Vranov n. T.**

rok	I	II	III	IV	V	VI	VII	VIII	IX	X	XI	XII	priemer
2005	1 174	1 187	1 187	1 192	1 198	1 193	1 191	1 205	1 186	1 199	1 207	1 213	1 194
2006	1 090	1 219	1 227	1 230	1242	1 241	1 241	1 244	2 394	1 233	1 244	1 244	1 225
2007	1 244	1 248	1 257	1 246	1 250	1 242	1 259	1 260	1 214	1 225	1 226	1 225	1 241
2008	1 226	1 226	1 229	1 250	1 250	1 255	1 265	1 248	1 208	1 218	1 215	1 214	1 234
2009	1 094	1 091	1 092	1 099	1 104	1 095	1 048	1 047	1 050	1 057	1 064	1 074	1 062
2010	1 078	1 080	1 085	1 083	1 090	1 096	1 089	1 065	1 075	1 079	1 076	1 076	1 081
2011	1 070	1 085	1 085	1 091	1 085	1 084	1 094	1 062	1 058	1 070	1 079	1 080	1 079
2012	1 086	1 088	1 092	1 092	1 099	1 100	1 098	1 084	1 087	1 085	1 086	1 087	1 090

**Počet poberateľov peňažného príspevku na opatrovanie v meste Vranov nad Topľou**

rok	I	II	III	IV	V	VI	VII	VIII	IX	X	XI	XII	priemer
2005	330	325	326	324	323	327	323	323	324	325	320	318	324
2006	318	308	303	303	311	309	311	308	297	295	293	296	304
2007	291	283	288	281	276	277	279	285	285	283	286	285	283
2008	285	281	278	279	282	280	280	284	278	273	271	271	279
2009	274	276	271	269	262	261	254	253	263	260	258	267	264
2010	272	276	284	285	287	291	291	280	283	291	289	293	285
2011	293	292	296	294	292	285	285	285	282	278	282	285	287
2012	289	289	285	292	291	298	298	293	293	294	299	297	293

**Počet poberateľov peňažného príspevku na osobnú asistenciu v meste Vranov nad Topľou**

rok	I	II	III	IV	V	VI	VII	VIII	IX	X	XI	XII	priemer
2005	24	24	24	24	24	24	23	22	22	22	22	22	23
2006	22	23	23	23	23	24	24	24	25	24	24	24	24
2007	24	24	25	25	25	26	26	26	27	27	27	27	26
2008	27	27	28	28	27	28	29	29	28	26	29	29	28
2009	26	26	26	26	27	27	24	24	24	23	24	23	25
2010	22	24	22	22	24	23	23	23	23	23	22	23	23
2011	23	24	24	25	25	25	24	25	27	27	27	27	25
2012	27	28	29	29	28	28	28	29	29	29	29	29	29

**Počet poskytnutých jednorazových peňažných príspevkov v meste Vranov nad Topľou**

rok	2005	2006	2007	2008	2009	2010	2011	2012
PP na kúpu motorového vozidla	11	14	29	23	7	5	13	10
PP na zaobstaranie/kúpu pomôcky	14	8	8	26	3	10	26	16
PP na kúpu zdvíhacieho zariadenia	0	0	0	0	1	2	4	3
PP na úpravu bytu, RD	22	20	22	17	9	6	8	16

## 4.2 Sociálno-právna ochrana a sociálna kuratela

Údaje za mesto Vranov nad Topľou (Zdroj: ÚPSVaR Vranov nad Topľou)

- počet nových prípadov zaevidovaných rodín/detí:

r. 2011: 45 R / 56 D

r. 2012: 46 R / 59 D

- počet všetkých evidovaných prípadov rodín/detí:

r. 2012: 508 R / 714 D

- počet detí, pre ktoré sa vykonáva sociálna kuratela do 15 rokov:

r. 2011: 5 D

r. 2012: 4 D

- počet detí v zariadeniach na výkon rozhodnutia súdu:

r. 2011: 2 D

r. 2012: 2 D

- počet detí týraných, sexuálne zneužívaných a šikanovaných, ktorým sa poskytovala pomoc (r.2012):

Fyzické týranie	5
Psychické týranie	0
Sexuálne zneužívanie	2
Šikanovanie	0

- počet záškolákov/rodín (r.2012):  
49 Z/ 44 R

- počet osôb/žien v starostlivosti sociálneho kurátora pre plnoletých:  
r. 2011: 30 O / 2 Ž

r. 2012: 35 O / 4 Ž

- počet výchovných opatrení uložených súdom/deti a ÚPSVaR/deti:

opatrenia uložené súdom: r. 2011: 1 / 2 D

r. 2012: 1 / 4 D

opatrenia uložené ÚPSVaR: r. 2011: 0

r. 2012: 0

### 4.3 Poberatelia dôchodkov

Údaje k 30.9.2013 za mesto Vranov n. T. (Zdroj: Soc. poisťovňa, pob. Vranov n. T.)

#### Počet vyplácaných dôchodkov

Starobný dôchodok	12 001
Predčasný starobný dôchodok	217
Invalidný dôchodok s mierou poklesu schopnosti vykonávať zárobkovú činnosť do 70 %	2 347
Invalidný dôchodok s mierou poklesu schopnosti vykonávať zárobkovú činnosť nad 70 %	1 821
Vdovský dôchodok	4 054
Vdovecký dôchodok	504
Sirotský dôchodok	360

#### Počet dôchodcov, ktorým sa vyplácal sólo dôchodok a priemerná výška vyplácaných sólo dôchodkov

Druh dôchodku	Počet dôchodcov	Priemerná výška sólo dôchodkov
Starobný dôchodok	8 177	363,64
Predčasný starobný dôchodok	217	359,8
Invalidný dôchodok s mierou poklesu schopnosti vykonávať zárobkovú činnosť do 70 %	2 268	187,07
Invalidný dôchodok s mierou poklesu schopnosti vykonávať zárobkovú činnosť nad 70 %	1 747	335,92
Vdovský dôchodok	497	219,92
Vdovecký dôchodok	72	157,32
Sirotský dôchodok	360	110,63

## 5. SWOT ANALÝZA

Silné stránky	Slabé stránky
<ul style="list-style-type: none"> <li>- kvalifikovanosť sociálnych pracovníkov</li> <li>- sociálne poradenstvo v kancelárii prvého kontaktu MsÚ</li> <li>- existencia opatrovateľskej služby v prirodzenom prostredí klienta v súčasnosti v požadovanom rozsahu</li> <li>- existencia zariadení sociálnych služieb poskytujúcich sociálne služby</li> <li>- existencia denných centier na realizáciu záujmovej činnosti</li> <li>- existencia občianskych združení a neziskových organizácií a inštitúcií poskytujúcich voľno časové aktivity a organizácií združujúcich osoby s rovnakými záujmami a okruhom problémov</li> <li>- existencia terénnej sociálnej práce, pomoc terénnych pracovníkov ohrozenej cieľovej skupine</li> <li>- zlepšenie životných podmienok občanov v ZpS a DOS rekonštrukciou objektov</li> <li>- zabezpečovanie inštitútu osobitného príjemcu</li> </ul>	<ul style="list-style-type: none"> <li>- nedostatok objektov vhodných na zriadenie zariadení sociálnych služieb</li> <li>- nedostatočná kapacita existujúcich sociálnych zariadení ( DOS - poradie na poskytovanie služieb)</li> <li>- nevyhovujúci stav nocľahárne</li> <li>- chýbajúce niektoré zariadenia sociálnych služieb na zabezpečovanie nevyhnutných podmienok na uspokojovanie základných životných potrieb pre dospelých (napr. nízkoprahové denné centrum)</li> <li>- chýbajúce niektoré sociálne zariadenia na podporu rodiny s deťmi (napr. nízkoprahové denné centrum pre deti a rodinu)</li> <li>- chýbajúce špecializované sociálne zariadenia</li> <li>- chýbajúce niektoré podporné služby (napr. stredisko osobnej hygieny pre fyzické osoby, ktoré nemajú zabezpečené nevyhnutné podmienky na uspokojovanie základných životných potrieb)</li> <li>- záškoláctvo</li> <li>- vysoká nezamestnanosť a s tým súvisiace sprievodné javy ako kriminalita, neplatenie za bývanie</li> </ul>
Príležitosti	Riziká
<ul style="list-style-type: none"> <li>- možnosť získania finančných prostriedkov zo štrukturálnych fondov EÚ a iných zdrojov</li> <li>- rozvoj nových foriem sociálnych služieb (napr. odľahčovacia služba)</li> <li>- vzdelávanie zamestnancov v oblasti sociálnych služieb</li> <li>- štandardy kvality</li> </ul>	<ul style="list-style-type: none"> <li>- neisté finančné zabezpečenie už existujúcich sociálnych služieb</li> <li>- nedostatok finančných prostriedkov na zabezpečovanie sociálnych služieb (kompetencie bez finančného krytia)</li> <li>- nedostatok finančných prostriedkov na zriadenie a prevádzkovanie chýbajúcich zariadení sociálnych služieb v zriaďovateľskej pôsobnosti mesta</li> <li>- negatívny demografický vývoj</li> <li>- nedostatok finančných prostriedkov na realizáciu voľnočasových aktivít</li> </ul>

## 6. CIELE A PRIORITY ROZVOJA SOCIÁLNYCH SLUŽIEB

Vzhľadom ku skutočnosti, že celý okres Vranov nad Topľou patrí v rámci Slovenska k okresom najviac zaťaženým negatívnymi javmi sprevádzajúcimi nedostatočný ekonomický a sociálny rozvoj v regióne, je podobná situácia aj v okresnom meste. Život obyvateľov nepriaznivo ovplyvňujú najmä vysoká nezamestnanosť, nízka vzdelanostná úroveň, veľký počet marginalizovaných rómskych komunít, slabý ekonomický rozvoj a s ním spojené vytváranie nových pracovných miest, nízka kúpna sila, nedostatočná ekonomická stabilita veľkej časti rodín a pod. Zvlášť nepriaznivé je pôsobenie ekonomických a sociálnych podmienok regiónu najmä na špecifické skupiny postihnuté sociálnou exklúziou, obyvateľov postihnutých a ohrozených sociálnym vylúčením, zdravotne postihnutých, dlhodobo nezamestnaných, starých, osamelé matky s deťmi, rómske komunity.

Na zabezpečenie požadovanej kvality sociálnych služieb je nevyhnutná modernizácia a rekonštrukcia existujúcich objektov poskytujúcich sociálne služby a zároveň s tým aj zriaďovanie nových druhov a foriem sociálnych služieb. Jedným z najpálčivejších problémov v meste aj okrese je vysoká nezamestnanosť a s ňou spojené viaceré sprievodné negatívne javy (zvýšená kriminalita, záškoláctvo, závislosti, odchod mladých za prácou a pod.).

### **Priorita 1: Aktivácia nezamestnaných**

#### Cieľ 1.1: Zapojenie nezamestnaných do projektov realizovaných mestom Vranov n.T.

Najviac nezamestnaných je z radov občanov s nízkym alebo žiadnym vzdelaním. Mesto môže priamo vplývať na znižovanie nezamestnanosti, resp. vytvárať predpoklady na jej postupné znižovanie prostredníctvom udržiavania a rozvoja pracovných návykov cieľových skupín (dlhodobo nezamestnaných) aj prostredníctvom využitia inštitútu aktivačných prác, či malých obecných služieb.

Zodpovedný: mesto  
Partneri: ÚPSVaR  
Termín: priebežne  
Financovanie: štrukturálne fondy EÚ, štátny rozpočet, vlastné zdroje

#### Cieľ 1.2: Spolupráca s podnik. sektorom, vytváranie podmienok pre podnikanie

Mesto má pripravený pre investorov priemyselný park i ďalšie voľné objekty. Rovnako na základe vzájomných dohôd je možné ovplyvniť výšku miestnych daní a poplatkov (na základe súhlasu MsZ) v prípade zaujímavých investorov vytvárajúcich dostatočný počet nových pracovných miest.

Zodpovedný: mesto  
Partneri: zamestnávateľia (podnikateľské subjekty), ÚPSVaR, APZ  
Termín: priebežne  
Financovanie: štrukturálne fondy EÚ, štátny rozpočet, vlastné a súkromné zdroje

## **Priorita 2: Rozvoj sociálnych služieb pre seniorov a zdravotne postihnutých**

### Cieľ 2.1: Udržanie a rozvoj opatrovateľskej služby vrátane poskytovania stravy

Mesto poskytuje pre túto skupinu občanov opatrovateľskú službu v domácnosti a v DOS. Záujem klientov odkázaných na poskytovanie sociálnej služby je priebežne uspokojovaný. Objekt je zrekonštruovaný, na umiestnenie čaká 5 záujemcov, situácia je zatiaľ uspokojivá. Do budúcnosti vidí mesto perspektívu v prednostnom poskytovaní opatrovateľskej služby v domácnosti občana (terénna sociálna služba v prirodzenom rodinnom prostredí).

Ďalšou službou poskytovanou seniorom a zdravotne postihnutým je stravovanie, ktoré je poskytované v dvoch zmluvne dohodnutých zariadeniach, podľa požiadaviek občana je zabezpečovaný aj dovoz stravy, občanom s nízkym príjmom mesto dopláca ku každému odobratému obedu podľa schválených zásad poskytovania sociálnej pomoci, stav je vyhovujúci, ambíciou mesta je zabezpečiť zvýšenie finančných prostriedkov na doplatok občanom s nízkym príjmom na zabezpečenie stravovania (obed). Aj táto služba je zameraná na podporu zotrvania klienta v prirodzenom prostredí.

Zodpovedný: mesto  
Partneri: ÚPSVaR, MVO  
Termín: priebežne  
Financovanie: štátny rozpočet, vlastné zdroje

### Cieľ 2.2: Zabezpečenie 24 hodinovej starostlivosti pre odkázaných občanov

Občanom mesta vyžadujúcim 24 hodinovú starostlivosť je poskytovaná táto sociálna služba v zariadení pre seniorov. V rámci poskytovania sociálnych služieb v tomto zariadení sa bude klásť dôraz najmä na zvýšenie kvality a humanizácie poskytovaných sociálnych služieb, čo sleduje aj spomínaná rekonštrukcia a modernizácia. Keďže toto zariadenie sa v zmysle zákona transformovalo z pôvodného penziónu na domov dôchodcov - domov penzión a následne na zariadenie pre seniorov, v rámci rekonštrukcie celej budovy bola zabezpečená bezbariérovosť v rámci budovy a pri vstupoch do nej. Prioritou do budúcnosti je rozvoj rôznych foriem aktivizácie na zabezpečenie podnetov pre vlastnú seberealizáciu formou pracovnej terapie, iných terapií, sociálnej rehabilitácie a záujmovej činnosti v spolupráci s denným centrom, ktoré je zriadené pri tomto zariadení.

Okrem mesta prevádzkuje denný stacionár v meste iný poskytovateľ, jedná sa o služby seniorom s denným pobytom.

Zodpovedný: mesto  
Partneri: ÚPSK, ÚPSVaR  
Termín: priebežne  
Financovanie: štrukturálne fondy EÚ, štátny rozpočet, vlastné zdroje

### **Priorita 3: Zabezpečenie sociálnych služieb na podporu rodín s deťmi:**

#### Cieľ 3.1: Doplnenie siete existujúcich zariadení

Na základe prieskumu chýba v meste zariadenie na podporu rodín s deťmi. Na výkon opatrení na predchádzanie vzniku krízových situácií v rodine v zmysle zákona o sociálnoprávnej ochrane detí a sociálnej kuratele možno využívať existujúce denné centrá na organizovanie alebo sprostredkovanie účasti na programoch, tréningoch a aktivitách zameraných na podporu plnenia rodičovských práv a povinností, plnenie funkcií rodiny, na utváranie a upevňovanie vzťahov medzi manželmi, medzi rodičmi a deťmi, rozvoj schopností riešiť problémové situácie a adaptovať sa na nové situácie a na predchádzanie sociálnopatologickým javom.

V súčasnosti mesto vytvára podmienky na poskytovanie nevyhnutného ošatenia a obuvi a záujmovú činnosť – tieto činnosti v súčasnom období čiastočne zabezpečujú terénni sociálni pracovníci a 6 denných centier v meste. Mesto zároveň zabezpečuje pre rodiny v hmotnej núdzi inštitút poskytovania dotácií na stravu a školských pomôcok pre žiakov.

Zodpovedný: mesto  
Partneri: podnikateľské subjekty, ÚPSVaR, MVO  
Termín: 2017  
Financovanie: štrukturálne fondy EÚ, štátny rozpočet, vlastné a súkromné zdroje

#### Cieľ 3.2: Výstavba nájomných bytov

Súčasná situácia si vyžaduje aj pomoc početnej skupine občanov s nízkymi príjmami (často mladé rodiny) výstavbou nájomných malometrážnych bytov a bytov nižšieho štandardu

Zodpovedný: mesto  
Partneri: podnikateľské subjekty, MVO  
Termín: priebežne  
Financovanie: štrukturálne fondy EÚ, štátny rozpočet, vlastné a súkromné zdroje

### **Priorita 4: Rozšírenie siete sociálnych služieb pre dospelých občanov**

#### Cieľ 4.1: Zabezpečenie ubytovania

Postupne sa javí ako stále vypuklejší problém aj pomoc špecifickým skupinám obyvateľov ohrozených sociálnym vylúčením (napr. ľudia po výkone trestu odňatia slobody, po odchode z detského domova, po skončení ústavnej starostlivosti, obeť domáceho násillia, ľudia závislí - alkohol, drogy, automaty). Všetky tieto faktory často vedú k bezdomovectvu, je to typický problém väčších miest postupne sa presúvajúci aj do miest menších, aj mesto Vranov nad Topľou potrebuje tento problém riešiť. Na elimináciu tohto problému je v meste zriadený útulok, zatiaľ je jeho momentálna kapacita 8 lôžok postačujúca, avšak do budúcnosti je potrebné sa touto otázkou zaoberať a zriadiť aj nocľaháreň.

Zodpovedný: mesto

Partneri: ÚPSK, podnikateľské subjekty, ÚPSVaR, MVO  
Termín: 2016  
Financovanie: štrukturálne fondy EÚ, štátny rozpočet, vlastné a súkromné zdroje

#### Cieľ 4.2: Zabezpečenie základných životných potrieb

Mestu chýba zariadenie sociálnych služieb ponúkajúce nevyhnutné podmienky na zabezpečenie základných životných potrieb pre dospelých - nízkoprahové denné centrum. Je preto potrebné takéto centrum zriadiť, rovnako aj sfunkčniť a sprevádzkovať už vytvorené priestrešie na Topľanskej ulici.

Zodpovedný: mesto  
Partneri: podnikateľské subjekty, MVO  
Termín: 2016  
Financovanie: štrukturálne fondy EÚ, štátny rozpočet, vlastné a súkromné zdroje

#### Cieľ 4.3: Zabezpečenie sociálnej služby núdzového bývania

Z analýzy sociálnych služieb na území mesta vyplýva aj potreba sociálnej služby pre fyzické osoby, na ktorých je páchané násilie, osamelé tehotné ženy, rodiča alebo rodičov s deťmi, ktorí nemajú zabezpečené ubytovanie alebo nemôžu z vážnych dôvodov užívať bývanie, fyzické osamelé osoby, ktoré nemajú zabezpečené ubytovanie alebo nemôžu z vážnych dôvodov užívať bývanie.

Na zabezpečenie tejto sociálnej služby je možné využiť kapacitu zrekonštruovaného zariadenia pre seniorov.

Zodpovedný: mesto  
Partneri: ÚPSK, podnikateľské subjekty, ÚPSVaR, MVO  
Termín: 2016  
Financovanie: štrukturálne fondy EÚ, štátny rozpočet, vlastné a súkromné zdroje

#### Cieľ 4.4: Doplnenie chýbajúcich podporných služieb

V meste v sieti sociálnych služieb chýbajú niektoré podporné služby hlavne stredisko osobnej hygieny na vykonávanie nevyhnutnej základnej osobnej hygieny pre fyzické osoby, ktoré nemajú zabezpečené nevyhnutné podmienky na uspokojovanie základných životných potrieb.

Stredisko osobnej hygieny je možné zriadiť v rámci rekonštrukcie komunitného centra v mestskej časti Čemerné.

Zodpovedný: mesto  
Partneri: ÚPSK, podnikateľské subjekty, ÚPSVaR, APZ, MVO  
Termín: priebežne  
Financovanie: štrukturálne fondy EÚ, štátny rozpočet, vlastné a súkromné zdroje

### **Priorita 5: Zlepšenie sociálnej situácie tzv. problémových rodín**

### Cieľ 5.1: Vytvorenie predpokladov hospodárneho a efektívneho nakladania s financiami v týchto rodinách

Problémovými rodinami rozumieme najmä rodiny, ktoré si neplnia povinnosti vyplývajúce z nájomných zmlúv k užívaniu bytov, rodiny zanedbávajúce povinnú školskú dochádzku, zanedbávajúce hygienu bývania, nedodržiujúce domové mravy a pod. Najčastejšie sú to rodiny z rómskych komunít v 3 lokalitách v meste.

Cieľom riešenia základného problému týchto rodín je zabezpečovanie inštitútu osobitného príjemcu na rodinné prídavky, zabezpečovanie inštitútu osobitného príjemcu na dávku v hmotnej núdzi, t.j. úhrada nájomného za bývanie a výplata dávky v troch výplatných termínoch. Prostriedkom na dosiahnutie cieľa je individuálna práca s rodinami prostredníctvom terénnych sociálnych pracovníkov (TSP), organizovanie tréningov a kurzov zameraných na zlepšenie finančnej gramotnosti týchto rodín.

Zodpovedný: mesto  
Partneri: ÚPSVaR, MVO  
Termín: priebežne  
Financovanie: štrukturálne fondy EÚ, štátny rozpočet, vlastné a súkromné zdroje

### Cieľ 5.2.: Zlepšenie kvality bývania

Rovnako prostredníctvom individuálnej práce terénnych sociálnych pracovníkov a vhodnou osvetou, či pozitívnymi príkladmi je potrebné zlepšiť vzťah týchto rodín k bývaniu, k vlastnému obydlíu. Dôležitá bude aj pozitívna motivácia (napr. súťaže zamerané na úpravu okolia a pod.)

Zodpovedný: mesto  
Partneri: MVO, ÚPSVaR  
Termín: priebežne  
Financovanie: štrukturálne fondy EÚ, štátny rozpočet, vlastné a súkromné zdroje

### Cieľ 5.3: Eliminovanie sprievodných negatívnych javov (záškoláctvo, závislosti)

Vo vzťahu k tomuto problému je potrebné nájsť vhodný systém, ktorý umožní jeho potlačenie, resp. odstránenie. Aj tu bude mať nezastupiteľné miesto individuálna práca terénnych sociálnych pracovníkov priamo v rodinách a s rodinami. Rovnako môže pomôcť aj vhodná motivácia (podmieňovanie vyplácanie finančných príspevkov školskou dochádzkou, resp. zastavenie alebo obmedzenie týchto príspevkov z dôvodu závislostí a pod.).

Zodpovedný: mesto  
Partneri: MVO, ÚPSVaR  
Termín: priebežne  
Financovanie: štátny rozpočet, vlastné a súkromné zdroje

## 7. KONTROLA, MONITORING

Zákon o sociálnych službách upravuje právne vzťahy a podmienky poskytovania sociálnych služieb, ktorých cieľom je podporovať sociálne začlenenie občanov a uspokojovať sociálne potreby ľudí v nepriaznivej sociálnej situácii. Za nepriaznivú sociálnu situáciu sa považuje stav sociálnej núdze fyzickej osoby, rodiny a komunity, v ktorom sa táto osoba, rodina, komunita nachádza z dôvodu, že nemá zabezpečené základné životné potreby, pre svoje životné návyky, pre spôsob života, pre ťažké zdravotné postihnutie alebo nepriaznivý zdravotný stav, pre dovŕšenie dôchodkového veku, pre výkon opatrovania fyzickej osoby s ťažkým zdravotným postihnutím, pre ohrozenie správaním iných fyzických osôb alebo z dôvodu, že sa stala obeťou obchodovania s ľuďmi. Zákon o sociálnych službách zaručuje právo fyzickej osoby na poskytnutie sociálnej služby alebo zabezpečenie jej poskytnutia a právo výberu poskytovateľa, za splnenia podmienok ustanovených týmto zákonom a ďalšie práva pri poskytovaní sociálnych služieb.

Poskytovateľmi sociálnych služieb sú v súlade so zákonom obce, právnické osoby zriadené alebo založené obcou alebo samosprávnym krajom (verejní poskytovatelia sociálnych služieb) a iné právnické alebo fyzické osoby (neverejní poskytovatelia sociálnych služieb). Garantmi poskytnutia alebo zabezpečenia sociálnej služby fyzickej osobe sú obce a samosprávne kraje podľa ich delenej pôsobnosti ustanovenej zákonom o sociálnych službách a to tak, že sociálnu službu poskytnú sami, resp. prostredníctvom právnickej osoby zriadenej alebo založenej obcou alebo samosprávnym krajom alebo následne u neverejného poskytovateľa sociálnych služieb. V zákone o sociálnych službách sú podrobne upravené povinnosti poskytovateľa sociálnej služby. Ide napríklad o povinnosť poskytovateľa sociálnych služieb vypracovať a dodržiavať procedurálne, personálne a prevádzkové podmienky poskytovania sociálnej služby (tzv. štandardy kvality). Poskytovateľ je ďalej povinný napríklad vypracovať individuálny rozvojový plán klienta, dodržiavať maximálny počet klientov na jedného zamestnanca a za účelom zvýšenia profesionality práce vypracovať a uskutočňovať program supervízie. Osobitne je upravená povinnosť zariadenia pri ochrane života a zdravia prijímateľa sociálnej služby, t.j. vymedzuje situácie a podmienky, pri ktorých je možné použiť prostriedky netelesného/telesného obmedzenia klienta, ako aj postup pri ich použití.

Sociálne služby podľa tohto zákona sa poskytujú prostredníctvom odborných, obslužných a ďalších činností, ktoré je poskytovateľ povinný poskytnúť alebo zabezpečiť v prípade, že sú tieto činnosti taxatívne pri týchto službách vymedzené. Odborné činnosti, ktorými sú sociálne poradenstvo a sociálna rehabilitácia je možné za podmienok ustanovených týmto zákonom poskytovať aj samostatne. Zároveň poskytovateľ môže vykonávať aj iné činnosti ako upravuje tento zákon, ktoré zvýšia kvalitu sociálnej služby. Sociálne služby sú službami verejného záujmu a sú poskytované bez dosiahnutia zisku, avšak zákon umožňuje aj poskytovanie sociálnych služieb v rámci živnosti alebo podnikania, t. j. na báze zisku.

Zákon o sociálnych službách rozdeľuje sociálne služby do niekoľkých skupín, v závislosti od povahy nepriaznivej sociálnej situácie alebo od cieľovej skupiny, ktorej sú určené.

Mesto v zmysle zákona má pôsobnosť a poskytuje alebo zabezpečuje poskytovanie:

- sociálnej služby na zabezpečovanie nevyhnutných podmienok na uspokojovanie základných životných potrieb v:
  - nocľahárni
  - nízkoprahovom dennom centre
- sociálne služby na podporu rodiny s deťmi v:
  - nízkoprahovom dennom centre pre deti a rodinu
  
- sociálne služby na riešenie nepriaznivej sociálnej situácie z dôvodu ŤZP, nepriaznivého zdravotného stavu alebo z dôvodu alebo dovŕšenia dôchodkového veku v:
  - zariadení pre seniorov
  - zariadení opatrovateľskej služby
  - dennom stacionári
  - opatrovateľskej služby
  - prepravnej služby
- podporné služby, ktorými sú :
  - odľahčovacia služba
  - denné centrum
  - jedáleň
- základné sociálne poradenstvo
- mesto môže poskytovať aj iné sociálne služby, alebo ich účelne spájať

Mesto v súčasnej dobe väčšinu horeuvedených pôsobností zabezpečuje samo alebo ich zabezpečuje iný poskytovateľ na území mesta okrem nízkoprahového denného centra a nízkoprahového denného centra pre rodinu a deti, denný stacionár prevádzkuje evanjelická diakonia.

Plnenie priorít a cieľov komunitného plánu musí byť priebežne sledované a monitorované. Na tomto sa bude aktívne podieľať samospráva v spolupráci s MVO sídliacimi na jeho území. Vyhodnocovaním monitorovania zistíme úspešnosť (alebo neúspešnosť) plnenia plánu. Monitoring a následné hodnotenie plnenia bude realizované minimálne raz ročne.

## ZÁVER

Kvalitu života obyvateľov mesta nepriaznivo ovplyvňujú najmä vysoká nezamestnanosť, nízka vzdelanostná úroveň, veľký počet marginalizovaných rómskych komunít, slabý ekonomický rozvoj a s ním spojené vytváranie nových pracovných miest, nízka kúpna sila, nedostatočná ekonomická stabilita veľkej časti rodín a pod. Obzvlášť nepriaznivé je pôsobenie ekonomických a sociálnych podmienok regiónu najmä na špecifické skupiny postihnuté sociálnou exklúziou, obyvateľov postihnutých a ohrozených sociálnym vylúčením, zdravotne postihnutých, dlhodobo nezamestnaných, starých, osamelé matky s deťmi, rómske komunity. Rozvoj sociálnych služieb má za úlohu tieto negatívne javy aspoň čiastočne eliminovať a uľahčiť cieľovým skupinám ich ťažkú situáciu a umožniť im postupné začleňovanie do „normálneho“ života.

Z týchto dôvodov bol spracovaný Komunitný plán sociálnych služieb mesta Vranov nad Topľou ako strategický dokument, ktorého cieľom je vytvorenie vhodných podmienok pre poskytovanie kvalitných sociálnych služieb dostupných jednotlivým sociálnym skupinám užívateľov za účelom podpory trvalo udržateľného rozvoja mesta alebo obce. Komunitný plán je zároveň základom podpory komunitného rozvoja a predchádzania vzniku a zhoršovania nepriaznivých sociálnych situácií a riešenia miestnych sociálnych problémov. Pri jeho spracovaní sme sa snažili dodržať zásadu, že na základe odhadu potrebnej skladby a počtu jeho budúcich užívateľov porovnaním so súčasným stavom poskytovaných služieb reálne určíme požiadavky na rozvoj služieb. Komunitný plán zahŕňa konkrétne opatrenia vrátane stanovenia podmienok na ich realizáciu, zodpovednosti, termínu realizácie i finančného zabezpečenia. Snažili sme sa, aby všetky navrhnuté ciele a aktivity (úlohy) boli reálne, účelné a efektívne. Aj v zmysle udržateľného rozvoja sociálnych služieb bude pri zavádzaní komunitného plánu do praxe nevyhnutný pravidelný monitoring plnenia konkrétnych úloh a opatrení, rovnako aj jeho priebežná aktualizácia a vyhodnocovanie spätnej väzby od občanov a užívateľov sociálnych služieb. Len tak budú v súlade s neustále rýchle sa meniacimi potrebami obyvateľov.

Čiže úplne na záver môžeme konštatovať, že Komunitný plán sociálnych služieb mesta Vranov nad Topľou je strategickým dokumentom záväzným najmä pre samosprávu mesta. Práve tá musí byť základom jeho plnenia a realizácie, kontroly, monitoringu a vyhodnocovania. Komunitný plán nie je dokumentom uzavretým, ale naopak je otvorený, pripravený na priebežné dopĺňanie a aktualizáciu.

## ZDROJE

1. Sčítanie obyvateľov, domov a bytov 2001, KS ŠÚSR v Prešove 2001
2. Sčítanie obyvateľov, domov a bytov 2011, KS ŠÚSR v Prešove 2011
3. Sociálna poisťovňa, pobočka Vranov nad Topľou,
4. Úrad práce, sociálnych vecí a rodiny Vranov nad Topľou,
5. Stratégia a akčný plán sociálnej inklúzie okresu Vranov n. T., november 2008,
6. MPSVaR SR - Národné priority rozvoja sociálnych služieb, jún 2009,
7. Program hospodárskeho a sociálneho rozvoja mesta Vranov nad Topľou do roku 2015, MsÚ Vranov n. T., august 2004,
8. Program hospodárskeho a sociálneho rozvoja PSK, ÚPSK Prešov 2003,
9. Komunitný plán sociálnych služieb mesta Vranov n. T. na roky 2009 – 2013
10. Komunitný plán sociálnych služieb okresu Vranov n. T. na roky 2011 – 2015